



Comparative Analysis of Expert and Nomadic Perspectives on the Effects of Ecotourism on Sustainable Livelihood Components in the Turkashvand Tribe

Behnaz Attaeian^{1*} | Arash Samavati¹ | Kamran Shayesteh² | Hamid Reza Saeidi Graghani³

1. Department of Nature Engineering, Faculty of Natural Resources and Environment, Malayer University, Malayer, Iran.

2. Department of Environment, Faculty of Natural Resources and Environment, Malayer University, Malayer, Iran.

3. Department of Reclamation of Arid and Mountainous Regions, Faculty of Natural Resources, Karaj, Iran.

Correspond E-mail: b.attaecian@malayeru.ac.ir

Article Info

Abstract

Article type:

Research Article

Article history:

Received: 04 May. 2024

Revised: 06 Jul. 2024

Accepted: 08 Jul. 2024

Published online: 01 April. 2025

Keywords:

*Livelihood Capitals,
Nomadic Communities,
Sustainability Indicators,
Nature-Based Tourism.*

Ecotourism, or nature-based tourism, is one of the most important forms of tourism that shows the highest compatibility with sustainable livelihoods. It plays a key role in rural sustainable development and livelihood sustainability. The aim of this study is to compare the views of nomads and experts regarding the impacts of ecotourism on the sustainable livelihood of the Turkashvand tribe in Hamadan Province. The statistical population consisted of 45 nomads, of whom 40 were selected using the Krejcie and Morgan table, and 10 experts from the General Office of Nomadic Affairs in Hamadan were selected through a census method. Data were collected using a questionnaire with acceptable reliability (Cronbach's alpha: 0.81 for nomads and 0.84 for experts). The results indicated significant differences between the two groups in most of the sustainable livelihood indicators, especially in financial-economic and natural-ecological capitals. However, there was no significant difference regarding the "household labor force" in human capital, and the indicators of "unity and cohesion within customary structures," "participation," and "mutual trust among nomads" in social capital. The divergence in viewpoints is attributed to differing perceptions and expectations; for instance, nomads often have short-term and practical expectations, while experts tend to adopt a more strategic and long-term perspective. It is recommended that both groups participate simultaneously in planning processes to effectively utilize ecotourism potential for sustainable livelihood improvement.

Cite this article: Attaeian, B., Samavati, A., Shayesteh, K., Saeidi Graghani, H.R. (2025). Comparative Analysis of Expert and Nomadic Perspectives on the Effects of Ecotourism on Sustainable Livelihood Components in the Turkashvand Tribe. *Journal of Range & Watershed Management*, 79 (1), 119-145. DOI: <http://doi.org/10.22059/jrwm.2025.394639.1826>



© The Author(s).

Publisher: University of Tehran Press

EXTENDED ABSTRACT

Introduction: Ecotourism, a form of nature-based tourism, is globally recognized for its high compatibility with sustainable livelihoods and its potential role in rural development. As a tool for socio-economic diversification, ecotourism offers an alternative income source, especially for communities with limited access to conventional economic infrastructures. In developing countries, it has gained prominence due to its perceived ability to simultaneously conserve natural resources and uplift local communities. Nomadic communities, by virtue of their deep-rooted connection to nature, traditional lifestyles, and rich cultural heritage, possess unique capacities for ecotourism development. The Turkashvand tribe, a traditional nomadic community in Hamadan Province, Iran, embodies such potential, having preserved a distinctive way of life through centuries of seasonal migration and livestock-based economy. Despite the growing discourse on ecotourism and rural livelihoods, limited attention has been given to its specific implications for tribal and nomadic communities. This study aims to assess and compare the perceptions of two key stakeholder groups, nomads and policy experts regarding the impact of ecotourism on sustainable livelihood indicators within the Turkashvand tribe. By evaluating five core livelihood capitals (physical, financial, natural, human, and social), this study contributes to the understanding of ecotourism's multifaceted effects and provides recommendations for participatory, culturally-sensitive planning models.

Materials and Methods: The study was conducted in the summer rangelands of the Turkashvand tribe located in Hamadan Province. The research utilized a mixed-methods approach combining quantitative data from the questionnaires with qualitative insights from interviews and field observations. The statistical population included 45 nomads, from whom 40 were selected using the Krejcie and Morgan sampling table, and 10 experts from the General Office of Nomadic Affairs were included through a census method. The primary tool for data collection was a structured questionnaire with Likert-scale items addressing livelihood indicators. Reliability analysis using Cronbach's alpha yielded acceptable scores: 0.81 for the nomadic respondents and 0.84 for the expert group. Validity was confirmed through expert review. The study assessed five categories of livelihood capital: physical (e.g., infrastructure access), financial (e.g., income stability, banking services), natural/ecological (e.g., biodiversity, environmental quality), human (e.g., education, labor force), and social (e.g., participation, cohesion, trust). Data analysis involved descriptive statistics and inferential methods, including Mann-Whitney U tests to compare group perceptions, Spearman correlations, Friedman rankings, and stepwise multiple regression to determine the influence of each capital on overall livelihood sustainability. The research was conducted over a two-year period (2014–2016), encompassing seasonal observation of migration cycles and local ecotourism activities.

Results and Discussion: The findings revealed a significant divergence between nomadic and expert perceptions across most livelihood capitals. Experts tended to rate ecotourism's impact more positively, especially in financial and ecological dimensions, while nomads exhibited a cautious or critical view, particularly regarding basic needs and service access. Notably, no significant difference was found between the two groups concerning indicators such as "household labor force" (human capital), and "participation," "social cohesion," and "mutual trust" (social capital). This convergence implies a shared understanding of intra-community dynamics despite differing outlooks on external interventions. Regression analysis indicated that all five capitals significantly contributed to overall livelihood sustainability, with natural/ecological capital being the most influential ($\beta = 0.43$), followed by social ($\beta = 0.38$), financial ($\beta = 0.31$), human ($\beta = 0.26$), and physical capital ($\beta = 0.21$). The results support the hypothesis that ecotourism impacts are multidimensional and context-dependent. Nomads generally prioritize tangible, immediate benefits, while experts emphasize long-term strategic gains. The study aligns with broader international literature highlighting that the success of ecotourism initiatives in indigenous communities hinges upon inclusive governance, fair benefit distribution, and local participation. The lack of significant perceived benefit in infrastructure and access services (e.g., clean water, public transport) signals a disconnect between tourism development and everyday livelihood needs, underscoring the need for integrated planning.

Conclusion: This study demonstrates that ecotourism exerts complex and uneven effects on the livelihoods of nomadic communities. While it shows potential to enhance financial, physical, and social dimensions, its success depends on bridging the perceptual gap between nomads and experts. Ensuring meaningful participation of nomadic stakeholders in planning, tailoring interventions to local realities, and prioritizing infrastructure that serves both tourism and community welfare are key to sustainable outcomes. Natural and social capitals emerged as critical leverage points in enhancing livelihood resilience. Thus, ecotourism strategies must be culturally grounded, equity-driven, and environmentally sound to effectively support sustainable livelihoods among nomadic populations like the Turkashvand tribe.

Keyword: *Livelihood Capitals, Nomadic Communities, Sustainability Indicators, Nature-Based Tourism*

Article Type: Research Article

Conflicts of Interest: The authors declare no conflicts of interest regarding the authorship or publication of this article.



تحلیل تطبیقی دیدگاه کارشناسان و عشایر درباره اثرات اکوتوریسم بر مؤلفه‌های معیشت پایدار در ایل ترکاشوند

بهناز عطائیان^{۱*} | آرش سماواتی^۱ | کامران شایسته^۲ | حمیدرضا سعیدی گراغانی^۳

۱. گروه مهندسی طبیعت، دانشکده منابع طبیعی و محیط زیست، دانشگاه ملایر، ملایر، ایران.
 ۲. گروه محیط زیست، دانشکده منابع طبیعی و محیط زیست، دانشگاه ملایر، ملایر، ایران.
 ۳. گروه احیا مناطق خشک و کوهستانی، دانشکده منابع طبیعی، دانشگاه تهران، کرج، ایران.
- رایانامه نویسنده مسئول: b.attaieian@malayeru.ac.ir

چکیده

اطلاعات مقاله

اکوتوریسم یا گردشگری در طبیعت از گونه‌های مهم گردشگری است که بیشترین سازگاری را با معیشت پایدار دارد. اکوتوریسم یا گردشگری در طبیعت، نقش مهمی در توسعه پایدار روستایی و معیشت پایدار دارد. هدف این پژوهش، مقایسه دیدگاه عشایر و کارشناسان درباره اثرات اکوتوریسم بر معیشت پایدار ایل ترکاشوند در استان همدان است. جامعه آماری شامل ۴۵ نفر عشایر بود که ۴۰ نفر طبق جدول کرجسی و مورگان انتخاب شدند و از ۲۲ نفر کارشناسان اداره امور عشایر استان همدان، ۱۰ نفر به روش سرشماری مشارکت داشتند. داده‌ها به وسیله پرسشنامه با پایایی (آلفای کرونباخ: عشایر ۰/۸۱، کارشناسان ۰/۸۴) گردآوری شد. نتایج نشان داد دیدگاه عشایر و کارشناسان در اغلب شاخص‌های معیشت پایدار تفاوت معناداری دارد. این تفاوت در شاخص‌های مالی و اقتصادی، طبیعی و اکولوژیکی واضح‌تر بود. در سرمایه انسانی، شاخص نیروی کار خانوادگی و در سرمایه اجتماعی سه گویه «اتحاد و انسجام در سطح سامان عرفی»، «مشارکت» و «اعتماد عشایر به یکدیگر» فاقد اختلاف معنی‌دار بودند. اختلاف دیدگاه به تفاوت در برداشت‌ها و انتظارات دو گروه نسبت به اثرات اکوتوریسم نسبت داده می‌شود. بطورمثال انتظارات عشایر از اکوتوریسم عملی و کوتاه‌مدت است درحالی که کارشناسان دیدی بلندمدت و کلان‌تر دارند. به منظور بهره‌برداری از ظرفیت‌های اکوتوریسم در بهبود معیشت پایدار، مشارکت هم‌زمان بهره‌برداران و کارشناسان در فرآیند برنامه‌ریزی توصیه می‌شود.

نوع مقاله:

مقاله پژوهشی

تاریخ دریافت: ۱۴۰۴/۰۲/۱۴

تاریخ بازنگری: ۱۴۰۴/۰۴/۱۵

تاریخ پذیرش: ۱۴۰۴/۰۴/۱۷

تاریخ انتشار: ۱۴۰۵/۰۱/۱۲

کلیدواژه‌ها:

سرمایه‌های معیشتی،

جوامع عشایر،

شاخص‌های پایداری،

گردشگری مبتنی بر طبیعت.

استناد: عطائیان؛ بهناز، سماواتی؛ آرش، شایسته؛ کامران، سعیدی گراغانی؛ حمیدرضا (۱۴۰۵). تحلیل تطبیقی دیدگاه کارشناسان و عشایر درباره اثرات اکوتوریسم بر مؤلفه‌های معیشت پایدار در ایل ترکاشوند. *نشریه مرتع و آبخیزداری*، ۷۹ (۱)، ۱۴۵-۱۱۹.

DOI: <http://doi.org/10.22059/jrwm.2025.394639.1826>



© نویسندگان.

ناشر: انتشارات دانشگاه تهران.

۱. مقدمه

در بسیاری از کشورهای پیشرفته یکی از راهکارهای مدیریتی و درآمدزایی در منابع طبیعی، حفاظت از محیط زیست و اکوتوریسم است. مفهوم گردشگری یکی از پویاترین بخش‌های اقتصادی جهان به شمار می‌آید و بر اساس پیش‌بینی سازمان جهانی توریسم، در چند سال آینده صنعت گردشگری از لحاظ درآمد، در رأس صنایع موجود در دنیا قرار خواهد داشت و بزرگترین بخش تجارت بین‌الملل را به خود اختصاص خواهد داد. گردشگری به عنوان یکی از مهم‌ترین صنایع نوظهور قرن بیست‌ویکم، نقش بی‌بدیلی در تنوع‌بخشی به معیشت جوامع انسانی و کاهش وابستگی به منابع سنتی اقتصادی دارد (کونجورامان^۱، ۲۰۲۲). در این میان، گردشگری مبتنی بر طبیعت یا اکوتوریسم دارای سه بعد اصلی طبیعی، محیط پایدار و آموزش زیست‌محیطی است (بلامی^۲، ۲۰۱۰). اکوتوریسم به دلیل ماهیت پایدار و سازگار با محیط‌زیست، جایگاه ویژه‌ای در توسعه مناطق محروم و دورافتاده یافته است. در بسیاری از کشورها، به‌ویژه در جهان در حال توسعه، اکوتوریسم نه تنها به عنوان ابزاری برای حفاظت از منابع طبیعی، بلکه به‌عنوان راهبردی مؤثر در بهبود معیشت جوامع محلی و بومی شناخته می‌شود. جوامع عشایری به دلیل پیوند عمیق با طبیعت، سبک زندگی مبتنی بر کوچ‌نشینی و برخورداری از نظام اجتماعی سنتی، ظرفیت بالایی در بهره‌گیری از مزایای اکوتوریسم دارند. تنوع فرهنگی، مناظر طبیعی بکر، آداب و رسوم منحصر به فرد و شیوه معیشتی خاص عشایر، فرصت‌های منحصر به فردی برای توسعه گردشگری پایدار فراهم کرده‌اند (اعتماددر^۳، ۱۳۹۰). با این حال، موفقیت این نوع گردشگری مستلزم شناخت دقیق ظرفیت‌ها، محدودیت‌ها و ارزیابی تأثیرات آن بر مؤلفه‌های مختلف معیشت پایدار در بستر جوامع عشایری است. غالب مشکلات اکوتوریسم کشور شامل مشکلات زیرساختی، فرهنگی، برنامه‌ریزی و مدیریتی که شامل نبود راه‌های ارتباطی مناسب، بهداشت و سلامت، عدم درک صحیح از اکوتوریسم و گردشگری، خورده فرهنگ‌ها و تعصبات قومی و قبیله‌ای، نبود بازاریابی و عدم تبلیغات و اطلاع‌رسانی می‌باشد (سلطانی^۴، ۱۳۹۵). بررسی اکوتوریسم از منظر جوامع عشایری، ابعاد تازه‌ای از تأثیر این نوع گردشگری بر مؤلفه‌های معیشت پایدار در این جوامع را آشکار می‌سازد. سبک زندگی کوچ‌نشینی و وابستگی مستقیم به منابع طبیعی، سبب شده است که عشایر در مواجهه با اکوتوریسم با فرصت‌ها و چالش‌هایی خاص روبه‌رو باشند. یکی از محورهای اساسی در درک این پویایی، میزان همکاری است که از سوی عشایر برای مشارکت در فرایندهای گردشگری طبیعت‌محور مورد نیاز است. ایمانیشیموه^۵ و همکاران (۲۰۱۸) بر این باورند که ورود اکوتوریسم به قلمروهای بومی، مستلزم تغییراتی در شیوه‌های سنتی بهره‌برداری از منابع طبیعی و حیات‌وحش است؛ تغییری که گاه انتظاراتی غیرمنتظره را بر جامعه محلی تحمیل می‌کند و با شیوه‌های زیسته و هویتی جامعه در تضاد قرار می‌گیرد. چنین ناسازگاری‌هایی می‌تواند به تضادهایی میان منافع اقتصادی حاصل از گردشگری و ضرورت حفظ فرهنگ و معیشت سنتی منجر شود. چانگ^۶ (۲۰۱۵) نیز تأکید می‌کند که پیامدهای اجتماعی مثبت اکوتوریسم تنها در صورتی محقق می‌شود که طراحی و اجرای پروژه‌ها به شکل مشارکتی، جامع‌نگر و با در نظر گرفتن ویژگی‌های محلی انجام گیرد. در عین حال، دامداران عشایری برای حفظ معیشت خود، پیوسته بین سنت‌های پایدار گذشته و فرصت‌های اقتصادی نوظهور در حال حرکت‌اند. گوتیر^۷ و همکاران (۲۰۰۵) نشان داده‌اند که اگرچه دامداری عشایری به‌واسطه انعطاف‌پذیری در برابر تغییرات اکولوژیکی، تاب‌آوری بالایی دارد، اما فشارهای بیرونی همچون اکوتوریسم می‌تواند این تعادل را بر هم بزند. اجرای الگوهای گردشگری ایستا و غیربومی ممکن است الگوهای حرکتی و مدیریتی عشایر را مختل کرده و ظرفیت انطباق آن‌ها با تغییرات محیطی را تضعیف کند.

شکاری^۸ و همکاران (۲۰۲۲) نشان دادند که توسعه گردشگری در میان طوایف عشایری استان فارس منجر به تقویت تاب‌آوری معیشت آنان شده است. این امر عمدتاً از طریق ارتقاء سرمایه‌های انسانی، اجتماعی، اقتصادی، فرهنگی، طبیعی و فیزیکی محقق شده است. گردشگری موجب کاهش روند مهاجرت، حفظ سبک زندگی عشایری و بازگشت جوانان به سکونت‌گاه‌های خود شده است. با این

1 . Kunjuraman
2 . Blami
3 . Etemaddar
4 . Soltani

5. Imanishimwe
6. Cheung
7. Gautier
8. Shekari

حال، عواملی همچون خشکسالی، ضعف زیرساخت و واسطه‌گری مانع بهره‌برداری کامل از فرصت‌های موجود شده است. قادری^۱ و همکاران (۲۰۲۲) اثرات گردشگری را بر مؤلفه‌های معیشت پایدار خانوارهای روستایی و عشایری منطقه لوداب در استان کهگیلویه و بویراحمد بررسی کردند. نتایج پژوهش نشان می‌دهد که گردشگری بیشترین تأثیر را بر سرمایه اجتماعی و انسانی این جوامع داشته و موجب افزایش تعاملات اجتماعی، مشارکت محلی و کسب مهارت‌های جدید شده است. یافته‌ها همچنین نشان می‌دهند که بین دیدگاه روستاییان و عشایر درباره منافع گردشگری تفاوت معناداری وجود دارد. یافته‌های مطالعه پوجار و میشر^۲ (۲۰۲۴) در بررسی اثر اکوتوریسم بر معیشت جوامع بومی در ایالت اودیشای هند نیز بیانگر تفاوت در مؤلفه‌های معیشت پایدار این جوامع است. یافته‌ها نشان می‌دهند که اکوتوریسم تأثیر منفی بر سرمایه اجتماعی (کاهش اعتماد)، سرمایه فرهنگی (تضعیف سنت‌ها) و سرمایه طبیعی (تخریب منابع) داشته و تنها منافع محدودی در سرمایه مالی و اشتغال‌زایی ایجاد شده است. مشارکت پایین بومیان و تسلط عوامل بیرونی، مانع از بهره‌برداری مؤثر این جوامع از ظرفیت‌های گردشگری شده است. انصاری^۳ و همکاران (۲۰۲۳) بر ضرورت مشارکت واقعی عشایر در فرآیند تصمیم‌گیری و اجرای برنامه‌های اکوتوریسم برای پایداری نتایج تأکید می‌کنند. چراکه بررسی تأثیر اکوتوریسم بر شش مؤلفه سرمایه معیشتی (مالی، انسانی، اجتماعی، فیزیکی، طبیعی و فرهنگی) در شهرستان سمیرم نشان می‌دهد که گردشگری طبیعت‌محور تأثیر مثبت و معناداری بر سرمایه‌های اجتماعی، انسانی و فرهنگی مانند افزایش تعاملات اجتماعی، ارتقای دانش محلی، و تقویت هویت فرهنگی داشته است. با این حال، تأثیر آن بر سرمایه طبیعی و مالی متوسط و گاه ضعیف ارزیابی شده است. یکی از ابعاد کلیدی در تحلیل‌های کارشناسی، تأثیر ساختارهای نهادی و نظام‌های حکمرانی محلی بر توزیع منافع اکوتوریسم است. محمد و اوسومانو^۴ (۲۰۲۲) نشان دادند که اگرچه توسعه اکوتوریسم می‌تواند زمینه‌ساز ایجاد فعالیت‌های اقتصادی جدید در جوامع بومی شود، اما در غیاب سازوکارهای عادلانه، ممکن است باعث به حاشیه‌رفتن سنت‌ها و تضعیف نظام‌های اجتماعی بومی شود. اسنایمن^۵ (۲۰۱۴) نیز با تأکید بر پیامدهای اقتصادی گردشگری طبیعت‌محور، بر ضرورت توجه به بسترهای سیاسی، نابرابری‌های اجتماعی و عدالت محیط زیستی در برنامه‌ریزی و پیاده‌سازی پروژه‌های اکوتوریسم تأکید می‌کند هوانگ^۶ و همکاران (۲۰۲۴) با بررسی سیستماتیک مطالعات بین‌المللی، تأثیر اکوتوریسم را بر مؤلفه‌های معیشت پایدار در جوامع محلی تحلیل کرده‌اند. نتایج نشان می‌دهد که گردشگری می‌تواند سرمایه انسانی (از طریق افزایش مهارت و آگاهی)، سرمایه اجتماعی (از طریق افزایش مشارکت و اعتماد)، و سرمایه مالی (از طریق تنوع درآمد) را به‌طور معناداری تقویت کند. با این حال، اگر توزیع منافع ناعادلانه باشد یا ظرفیت بومی نادیده گرفته شود، منجر به نابرابری و تضعیف سرمایه اجتماعی می‌شود. این مطالعه بر لزوم طراحی مشارکتی سیاست‌ها و ارزیابی منظم تأثیرات معیشتی تأکید دارد.

ایل ترکاشوند از جمله ایلات اصیل و ریشه‌دار ایران به‌شمار می‌رود که حدود دو قرن پیش از استان لرستان به نواحی غربی کشور، از جمله استان‌های همدان و کرمانشاه کوچ کرده‌اند. این ایل با سبک زندگی چادرنشینی، ساختار اجتماعی منسجم، و اتکای سنتی به دامداری، یکی از بازتاب‌های زنده‌ی زندگی عشایری در ایران معاصر است (آقامحمدی و شرفی^۷، ۱۳۹۰). اصالت فرهنگی، سبک زندگی منحصر به فرد، و پیوند عمیق با طبیعت، ایل ترکاشوند را به یکی از ظرفیت‌های مهم گردشگری عشایری در استان همدان بدل کرده است؛ ظرفیتی که می‌تواند در عصر تکنولوژی، بستر تجربه‌گری عمیق‌تر با طبیعت و فرهنگ اصیل ایرانی برای گردشگران فراهم آورد. با وجود این، در مورد اثرات اکوتوریسم بر معیشت عشایر ترکاشوند به‌ویژه در منطقه وهنان از توابع استان همدان، تاکنون پژوهش مستقلی انجام نشده است. این خلأ در شرایطی محسوس‌تر است که اغلب مطالعات داخلی یا به سطح کلان عشایر ایران پرداخته‌اند یا بر اکوتوریسم روستایی متمرکز بوده‌اند و عملاً جزییات ساختار زیستی، اجتماعی و اقتصادی ایلات خاص مانند ترکاشوند کمتر مورد توجه قرار گرفته است. هدف از این پژوهش بررسی شرایط کنونی اکوتوریسم و گردشگری‌پذیری در منطقه عشایری ایل ترکاشوند و بررسی

1. Ghaderi
2. Pujar & Mishra
3. Ansari
4. Mohammed & Osumanu

5. Snyman
6. Huang
7. Aghamohammadi and Sharafi
4. Gholipour

شاخص‌های معیشت پایدار حاصل از گردشگری در منطقه عشایری ایل ترکاشوند و همچنین رتبه‌بندی و بررسی تاثیر هر یک از پنج معیار معیشت پایدار حاصل از اکوتوریسم بر شاخص کل پایداری معیشت می‌باشد. این تحقیق می‌کوشد ضمن شناسایی فرصت‌ها و چالش‌های پیش‌روی توسعه اکوتوریسم در این ایل، زمینه‌ای برای برنامه‌ریزی بومی‌محور و پایدار در سیاست‌گذاری‌های مربوط به معیشت عشایر فراهم آورد.

۲. مواد و روش‌ها

۲-۱. منطقه مورد مطالعه

استان همدان (شکل ۱) با وسعت ۲۰۱۷۲ کیلومتر مربع، حدود ۱/۲ درصد از مساحت کشور را در بر می‌گیرد و با موقعیت جغرافیایی خاص، ارتفاع قابل توجه (از ۱۵۵۵ تا ۳۵۷۴ متر) و متوسط بارندگی سالانه ۳۲۴/۳ میلی‌متر، یکی از مناطق بیابانی مهم برای استقرار عشایر به‌شمار می‌رود (آقامحمدی و شرفی، ۱۳۹۰). نوسانات شدید دمایی این منطقه نیز با ثبت حداکثر ۳۹ و حداقل ۲۷- درجه سانتی‌گراد، گویای شرایط اقلیمی متنوع و تأثیرگذار آن بر معیشت عشایری است.

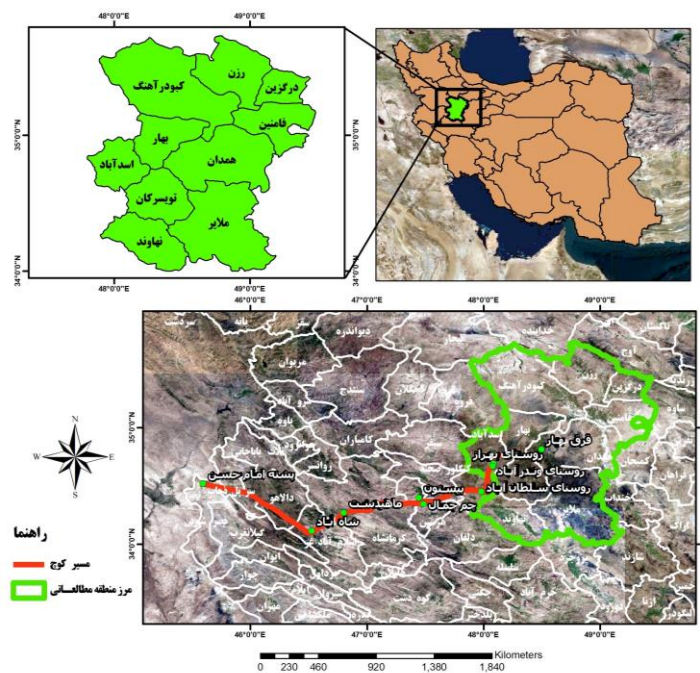
جامعه آماری این پژوهش عشایر ایل ترکاشوند در استان همدان هستند؛ ایلی کوچ‌نشین با سابقه‌ای حدود دو قرن که از لرستان به نواحی کوهستانی همدان و کرمانشاه مهاجرت کرده‌اند. ساختار اجتماعی ایل بر مبنای طایفه، تیره، کَرنگ و هوز شکل گرفته و معیشت آن‌ها به‌طور عمده مبتنی بر دامداری است. مراتع بیابانی این ایل در دامنه‌های الوند، توپسرکان، اسدآباد، رزن، ملایر و بخش‌هایی از جبال زاگرس واقع شده و وسعتی حدود ۴۲۲ هزار هکتار دارند که با احتساب اراضی سنگلاخی با پوشش محدود، این رقم به بیش از ۵۰۳ هزار هکتار می‌رسد. مناطق قشلاقی آن‌ها نیز عمدتاً در استان‌های خوزستان، ایلام و کرمانشاه واقع شده است. زمان‌بندی کوچ و مسیرهای آن تابع شرایط اقلیمی، کیفیت مرتع و عرف ایلی است (قلی‌پور و همکاران، ۱۴۰۱).

۲-۱-۱. مراتع شهرستان همدان

مراتع استان همدان ۵/۴۶ درصد مساحت استان را به خود اختصاص می‌دهند. این مراتع در سرتاسر استان پراکنده شده‌اند و گونه‌های گیاهی بسیار متنوعی در آن‌ها دیده می‌شود. مراتع شهرستان همدان عموماً به دلیل شرایط خاص آب و هوایی جز مراتع بیابانی کشور محسوب می‌شود که عشایر ایل ترکاشوند و بختیاری در فصول گرم سال آن را مورد بهره‌برداری قرار می‌دهند. گیاهان مرتعی که عمدتاً در مراتع استان دیده می‌شوند عبارتند از گندمیان یک‌ساله، گندمیان چندساله (علفی‌ها)، غیرچوبی‌های یک‌ساله، غیرچوبی‌های چندساله (پهن برگان)، بوته‌های چوبی و درختچه‌ها است. استان همدان به دلیل شرایط خاص اقلیمی، فاقد جنگل‌های انبوه و گسترده است و پوشش گیاهی آن منحصر به رویش استپی و رویش برخی از انواع گیاهان و درختان سردسیری همچون بلوط ایرانی، انجیر، بنه، بادام کوهی، کیکم، شن، لگون و گون می‌باشد. البته در گذشته در این استان جنگل‌های وسیع دیده می‌شد، اما در حال حاضر فقط قسمتی از کوه‌های شهرستان نهاوند، دارای پوشش گیاهی جنگلی است که بیشتر آن را درختان بلوط تشکیل می‌دهد. درختان استان همدان را بنه، ارژن، زبان گنجشک و زالزالک به همراه گیاهان دارویی مانند گل‌گاوزبان، شیرین بیان، عناب، آویشن، خاکشیر، رازیانه، کاسنی، کاکوتی، و کتیرا تشکیل می‌دهند که در نقاط مختلف این استان می‌رویند. در شیپارهای فرسایش‌یافته در بستر رودخانه‌های فصلی، گونه‌های درختچه‌ای به صورت تک درخت یا گروه‌های درختی (مانند گز) دیده می‌شود و در بعضی از نواحی مرطوب درختچه‌های سیاه‌تلو بیشتر نمایان است. به‌طور کلی دوره رویشی در استان همدان کوتاه است و فقط حدود ۴ ماه از سال دوام دارد. البته برخی از گیاهان و درختان مقاوم به سرما نظیر تیره بیدها مثل بید سفید و بید مجنون، انواع صنوبرها مانند نارون، زبان گنجشک، اراقیا، ارغوان و چنار نیز در همدان دیده می‌شوند (بابایی همتی و مولایی هشتجین، ۱۳۹۲).

۲-۱-۲. صنایع دستی ایل

خانوارهای ایل ترکاشوند، علاوه بر دامداری به‌عنوان فعالیت اصلی، به تولید انواع صنایع دستی برای تأمین نیازهای معیشتی و فرهنگی خود نیز می‌پردازند. این تولیدات شامل دو دسته‌اند: کالاهای مصرفی درون ایل مانند سیاه‌چادر، چیت و مشک، و تولیداتی با بازار مصرف بیرونی همچون گلیم، جاجیم و قالیچه. مواد اولیه این صنایع عمدتاً از فرآورده‌های دامی نظیر پشم و موی بز تأمین می‌شود. با این حال، امروزه بسیاری از خانوارها طبق آمار، ۸۵ درصد در دوره ییلاق و ۷۴ درصد در دوره قشلاق، محصولات دامی خود را در بازار به فروش می‌رسانند و مواد اولیه را خریداری می‌کنند. این صنایع دستی نه‌تنها بخشی از نظام معیشتی عشایر را تشکیل می‌دهند، بلکه از جذابیت‌های فرهنگی اکوتوریسم عشایری نیز به‌شمار می‌روند.



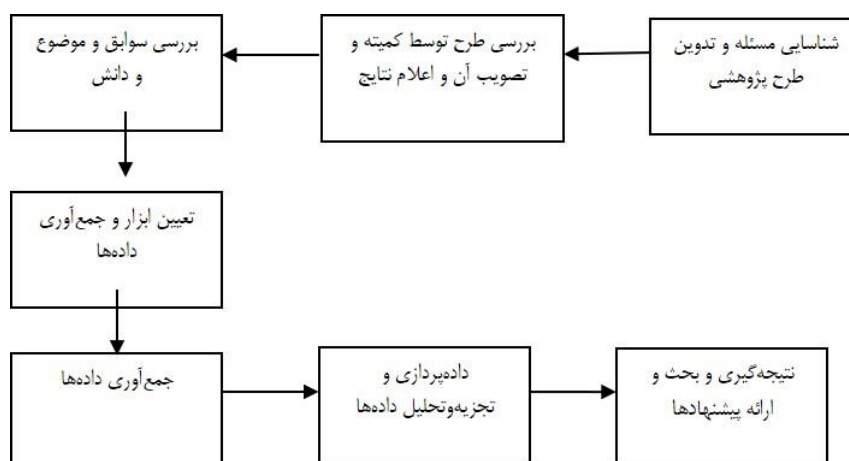
شکل ۱. منطقه مورد مطالعه و مسیر شرقی غربی کوچ ایل ترکاشوند

۲-۲. روش تحقیق

برای انجام این تحقیق مراحل و گام‌های متعددی طی شده است. اقدامات و مراحل هفت‌گانه روش علمی انجام شده است که به شرح زیر خلاصه شده است (شکل ۲).

۲-۲-۱. تاریخ ورود و خروج ایل به منطقه مورد مطالعه

عشایر ایل ترکاشوند در حدود تاریخ ۱۵ اردیبهشت به منطقه مورد نظر وارد و در حدود تاریخ ۱۵ شهریور از آن خارج می‌شوند. تاریخ ورود و خروج ایل به دلایل مختلف از جمله وضعیت مرتع متغیر است. ایل ترکاشوند دارای دو مسیر کوچ شمالی جنوبی و شرقی غربی بوده است که مسیر شرقی-غربی این ایل از کوه الوند تا مرز عراق را در بر می‌گرفت. شکل ۱ مسیر کوچ ایل از قرق بهار در استان همدان تا پشته امام حسن در شهرستان قصرشیرین را نشان می‌دهد. روند مطالعاتی و تحلیلی این پژوهش طی سال‌های ۱۳۹۳-۱۳۹۵ به انجام رسیده است.



شکل ۲. مراحل انجام روش پژوهش

۲-۳. متغیرهای تحقیق

۲-۳-۱. متغیر وابسته

متغیر وابسته متغیری است که تغییرات آن تحت تاثیر متغیرهای دیگر (متغیر مستقل) قرار می‌گیرد. متغیر وابسته در این تحقیق شاخص کل پایداری معیشت است که از جمع‌بندی داده‌های موجود مربوط به معیارهای مربوط به هر شاخص و در نهایت جمع‌بندی شاخص‌ها به دست می‌آید.

معیشت پایدار شامل معیارها و شاخص‌های زیر می باشد:

۲-۳-۱-۱. سرمایه‌های فیزیکی

شاخص‌های سرمایه فیزیکی بررسی شده در این تحقیق شامل؛ دسترسی به وسیله نقلیه عمومی، ایجاد بازارچه‌ها، دسترسی به جاده، دسترسی به برق و تلفن، دسترسی به آب آشامیدنی بهداشتی و سالم برای شرب عشایر و ورود تکنولوژی‌های جدید می‌باشند.

۲-۳-۱-۲. سرمایه‌های مالی و اقتصادی

شاخص‌های سرمایه مالی و اقتصادی بررسی شده در این تحقیق شامل؛ سطح اشتغال، درآمد حاصل از تولید محصولات دامی، درآمد حاصل تولید محصولات غیر دامی، نوسانات درآمدی، تمایل یا گرایش به انواع بیمه دام و مرتع و دسترسی به تسهیلات بانکی می‌باشند.

۲-۳-۱-۳. سرمایه طبیعی و اکولوژیکی

شاخص‌های مربوط به سرمایه طبیعی و اکولوژیکی شامل؛ زیبایی و جاذبه‌های طبیعی، تنوع گونه‌های گیاهی، فرسایش خاک، آلودگی‌های زیست‌محیطی، آلودگی صوتی، رودخانه‌ها چشمه‌ها، حیات وحش و پوشش گیاهی مراتع از نظر کمیت و کیفیت می‌باشند.

۲-۳-۱-۴. سرمایه انسانی

شاخص‌های سرمایه انسانی بررسی شده در این تحقیق شامل؛ نیروی کار خانوادگی، تأمین نیروی کار خارج از خانواده، توسعه اطلاعات و ارتباطات با محیط خارج از مناطق عشایری، سطح آگاهی حفاظت از منابع طبیعی، سطح بهداشت و درمان، خدمات آموزشی و ترویجی و مهاجرت به شهرها می‌باشند.

۲-۳-۱-۵. سرمایه اجتماعی

شاخص‌های سرمایه اجتماعی شامل؛ شبکه‌ها و ارتباطات جامعه محلی، اتحاد و انسجام در سطح سامان عرفی، آداب و رسوم محلی، حضور مردم در تصمیم‌گیری‌ها و برنامه‌ریزی‌ها، مشارکت، اعتماد عشایر به یکدیگر و حضور و نقش زنان می‌باشند.

۲-۳-۲. متغیر مستقل

بطور کلی این متغیرها مشاهده و یا اندازه‌گیری می‌شوند تا تأثیر آن‌ها بر متغیر وابسته معلوم و مشخص شود. متغیرهای مستقل این تحقیق شامل وضعیت اکوتوریسم منطقه است.

۲-۳-۳. ابزار تحقیق

در بخش زمینه‌ای این تحقیق آمار و اطلاعات مورد نیاز از کتاب‌ها، مجلات داخلی و خارجی، طرح‌های علمی و پژوهشی، پایان‌نامه‌ها، مقالات، شبکه اینترنت، مجموعه مقالات همایش‌ها و سمینارها جمع‌آوری شد. ابزار سنجش و اندازه‌گیری این پژوهش پرسشنامه است که تهیه و تدوین آن بر اساس اهداف و فرضیه‌های تحقیق بوده است. سؤالات در پرسشنامه به گونه‌ای طراحی گردید که ضمن دستیابی به اهداف تحقیق برای پاسخگویان نیز شفاف و بدون ابهام باشد. داده‌ها در پرسشنامه بصورت کمی یا کیفی با مقیاس رتبه‌ای و بر اساس طیف پنج گزینه‌ای لیکرت (خیلی کم، کم، تا حدودی، زیاد و خیلی زیاد) مورد سنجش و ارزیابی قرار گرفته‌اند. در این پژوهش برای بررسی روایی پرسشنامه از روایی صوری استفاده شد. یعنی ابتدا پرسشنامه‌ها توسط اساتید راهنما و استاد مشاور و برخی صاحب نظران مورد بررسی قرار گرفتند، سوال‌ها ارزیابی شدند و در نهایت مورد تأیید قرار گرفتند.

۲-۳-۴. جامعه آماری

این پژوهش دارای دو جامعه آماری به شرح زیر می‌باشد:

جامعه‌ی آماری اول شامل عشایر ایل ترکاشوند در منطقه وهنان استان همدان می‌باشند. حجم این جامعه آماری ۴۵ نفر بهره‌بردار است. جامعه آماری دوم شامل کلیه کارشناسان اداره کل امور عشایری استان همدان می‌باشد. حجم این جامعه‌ی آماری ۲۲ نفر است. حجم نمونه جامعه آماری اول (عشایر منتخب) با استفاده از جدول کرجسی و مورگان (۱۹۷۰)، ۴۰ نفر تعیین شد. به دلیل تعداد کم کارشناسان مرتبط با تحقیق حاضر از روش سرشماری جهت تعیین حجم نمونه کارشناسان استفاده شد. بنابراین حجم نمونه جامعه آماری دوم تمامی ۱۰ نفر کارشناس می‌باشد.

۲-۳-۵. روایی و پایایی تحقیق

روایی درجه‌ای از صحت نتایج مطالعه است و نشان می‌دهد که مطالعه تا چه اندازه‌ای چیزی را که قصد اندازه‌گیری آن را داشته است به درستی سنجیده است. برای تعیین روایی و جهت معتبرسازی محتوای پرسشنامه‌های تحقیق از نظر متخصصان، اساتید راهنما و کارشناسان استفاده شد. پایایی درجه‌ای از یکسان بودن نتایج در طول زمان معین و تحت شرایط مشابه و با روش کار مشابه می‌باشد که با قابلیت تکرار و قابلیت تکثیر نتایج اندازه‌گیری شد. پایایی یا قابلیت اعتماد پرسشنامه از طریق آزمون آلفای کرونباخ سنجیده شد. این روش برای محاسبه همبستگی درونی ابزار اندازه‌گیری از جمله پرسشنامه‌ها یا آزمون‌هایی که خصیصه‌های مختلف را اندازه‌گیری می‌کنند، بکار می‌رود. در این گونه ابزارها، پاسخ هر سؤال می‌تواند مقادیر عددی مختلف را اختیار کند. برای محاسبه ضریب آلفای کرونباخ ابتدا باید واریانس نمره‌های هر زیر مجموعه سؤال‌های پرسشنامه (یا زیر آزمون) و واریانس کل را محاسبه کرد. سپس با استفاده از فرمول زیر مقدار ضریب آلفا را محاسبه کرد (سانتوس^۲، ۱۹۹۹).

$$r_a = \frac{j}{j-1} \left(1 - \frac{\sum S_j^2}{S^2} \right)$$

رابطه ۱)

که در آن:

l: تعداد زیر مجموعه سؤال‌های پرسشنامه یا آزمون.

S_j^2 : واریانس زیر آزمون jام.

S^2 : واریانس کل آزمون.

می‌باشد و مقدار این شاخص بین صفر تا یک در نوسان است و وضعیت مطلوب هنگامی است که این مقدار نزدیک به یک باشد (کلاتنتری^۱، ۱۳۸۹). همانگونه که در جدول ۱ مشاهده می‌شود، میزان ضریب آزمون آلفای کرونباخ برای پرسشنامه مربوط به عشایر برابر با ۰/۸۱ و برای پرسشنامه مربوط به کارشناسان برابر با ۰/۸۴ می‌باشد.

جدول ۱. مقدار ضریب آلفای کرونباخ پرسشنامه‌های تحقیق

ردیف	پرسشنامه	ضریب آلفای کرونباخ
۱	پرسشنامه مربوط به عشایر	۰/۸۱
۲	پرسشنامه مربوط به کارشناسان	۰/۸۴

۲-۳-۶. تجزیه و تحلیل داده‌ها

برای توصیف متغیرها با توجه به گویه‌های پرسشنامه از آمار توصیفی استفاده می‌شود. در این قسمت نتایج به صورت جداولی (فراوانی، درصد و درصد تجمعی) نمایش داده شد. برای بررسی فراوانی، میانگین و انحراف معیار شاخص‌های تأثیرگذار بر معیشت پایدار عشایر از نرم افزار Excel 2010 و SPSS v21.0 استفاده شد. برای بررسی وضعیت اکوتوریسم در منطقه از آمار و اطلاعات، پرسشنامه و مصاحبه مستقیم استفاده شده است و آزمون‌های آماری متناسب با آن صورت گرفت. برای رتبه‌بندی گویه‌های مربوط به هر شاخص از آزمون فریدمن استفاده شد. در تحلیل ضرایب همبستگی نیز از آزمون‌های اسپیرمن استفاده شده است. برای مقایسه دیدگاه کارشناسان و بهره برداران نیز از آزمون ناپارامتری من ویتنی استفاده شد. جهت تعیین سهم هر یک از پنج معیار معیشت پایدار حاصل از اکوتوریسم بر شاخص کل پایداری معیشت از آزمون رگرسیون چندگانه توأم (Stepwise) استفاده شد. معادله رگرسیون چندگانه توأم به صورت رابطه (۲) است:

$$\hat{Y} = a + b_1 x_1 + b_2 x_2 + b_3 x_3 + \dots + b_n x_n \quad \text{رابطه ۲)}$$

که در این فرمول \hat{Y} : مقدار پیش بینی شده متغیر Y (متغیر وابسته)، a: مقدار ثابت یا عرض از مبدأ نقطه تقاطع خط رگرسیون با محور Y، b = ضریب رگرسیون یا شیب منحنی و $x =$ مقادیر متغیرهای مستقل.

۳. یافته‌های پژوهش

۳-۱. ویژگی‌های فردی عشایر پاسخگو

همانگونه که در جدول (۴-۱) مشاهده می‌شود میانگین سن پاسخگویان ۴۸ سال و میانگین بُعد خانوار ۷/۲ نفر بوده است. دام عشایر با میانگین ۲۲۴ واحد دامی (انحراف معیار ۴۸/۶۵)، درآمد سالانه ۳۰/۸ و هزینه سالانه ۳۰/۵ میلیون ریال، و سابقه دامداری با میانگین ۳۵/۷

سال (انحراف معیار ۶/۹۹)، نشان‌دهنده ساختار اقتصادی نسبتاً پایدار در بین پاسخگویان است.

جدول ۲. ویژگی‌های فردی عشایر پاسخگو

متغیرها	حداقل	حداکثر	میانگین	انحراف معیار
سن پاسخگویان (سال)	۲۷	۷۵	۴۸/۴	۱۰/۴۷
بعد خانوار	۲	۱۳	۷/۰۲	۶/۷۳
تعداد دام (واحد دامی)	۷۶	۴۵۰	۲۲۴	۴۸/۶۵
درآمد سالانه (ده میلیون ریال)	۱۳	۵۵	۳۰/۸	۷/۸۵۷
هزینه سالانه	۹	۴۵	۳۰/۵	۷/۹۰۴
تجربه دامداری (سال)	۱۴	۶۴	۳۵/۷	۶/۹۹

۳-۱-۱. توزیع فراوانی پاسخگویان بر حسب وضعیت دامداری، جنسیت، تحصیلات، وضعیت تأهل شیوه بهره‌برداری و شغل اصلی
تمام پاسخگویان مرد، متأهل، کوچ‌رو و دامدار بوده و از مراتع به صورت مشاعی بهره‌برداری می‌کردند. بیشترین سطح تحصیلات در مقطع ابتدایی (۲۷/۵ درصد) و کمترین در کاردانی یا بالاتر (۱۰ درصد) مشاهده شد.

جدول ۳. توزیع فراوانی پاسخگویان بر حسب وضعیت دامداری، جنسیت، تحصیلات، وضعیت تأهل، شیوه بهره‌برداری و شغل اصلی

متغیرها	طبقه بندی	تعداد	درصد	درصد تجمعی
وضعیت دامداری	کوچ‌رو	۴۰	۱۰۰	۱۰۰
	نیمه کوچ‌رو	۰	۰	۱۰۰
جنسیت	مرد	۴۰	۱۰۰	۱۰۰
	زن	۰	۰	۱۰۰
تحصیلات	بی سواد	۱۰	۲۵	۲۵
	ابتدایی	۱۱	۲۷/۵	۵۲/۵
	راهنمایی یا متوسطه	۹	۲۲/۵	۷۵
وضعیت تأهل	دیپلم	۶	۱۵	۹۰
	کاردانی یا بالاتر	۴	۱۰	۱۰۰
	متاهل	۴۰	۱۰۰	۱۰۰
شیوه بهره‌برداری	مجرد	۰	۰	۱۰۰
	مشاعی	۴۰	۱۰۰	۱۰۰
	شورایی	۰	۰	۱۰۰
شغل اصلی	افرازی	۰	۰	۱۰۰
	دامدار	۴۰	۱۰۰	۱۰۰
	غیر دامدار	۰	۰	۱۰۰

۳-۲. ویژگی‌های اجتماعی - اقتصادی کارشناسان

در بین کارشناسان، بیشترین پاسخگویان مرد (۱۶ نفر) و کمترین زن (۴ نفر) بودند. بیشترین فراوانی سنی مربوط به گروه‌های ۳۵ تا ۴۵ و بالاتر از ۴۵ سال (هرکدام ۸ نفر) و کمترین در زیر ۳۵ سال (۴ نفر) مشاهده شد. همچنین، بیشترین سطح تحصیلات در مقطع لیسانس (۸ نفر) و بیشترین شاغلان در رده شغلی کارشناس (۲۰ نفر) بودند (جدول ۴).

جدول ۴. ویژگی‌های اقتصادی اجتماعی کارشناسان

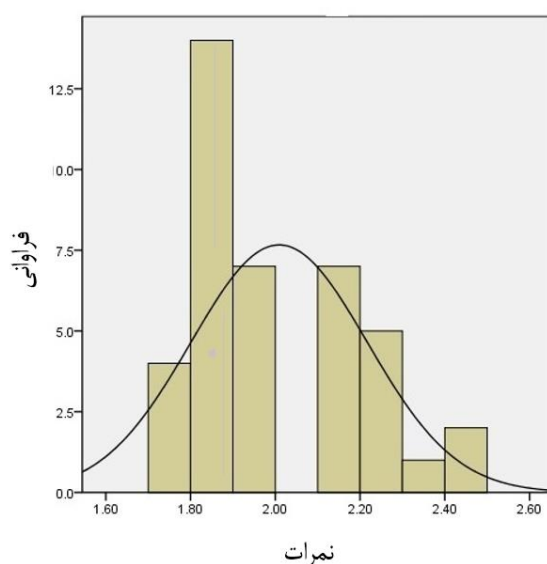
متغیرها	طبقه بندی	تعداد	درصد	درصد تجمعی
جنسیت	مرد	۱۶	۸۰	۸۰
	زن	۴	۲۰	۱۰۰
سن	کمتر از ۳۵ سال	۴	۲۰	۲۰
	۳۵-۴۵	۸	۴۰	۶۰
سواد	بیشتر از ۴۵ سال	۸	۴۰	۱۰۰
	فوق دیپلم	۶	۳۰	۳۰
موقعیت شغلی	لیسانس	۸	۴۰	۷۰
	فوق لیسانس	۶	۳۰	۱۰۰
	رئیس اداره	۱	۱۰	۱۰
موقعیت شغلی	معاون اداره	۱	۱۰	۲۰
	کارشناس	۱۸	۸۰	۱۰۰

۳-۳. شاخص‌های معیشت پایدار در وضعیت کنونی زندگی عشایر از دیدگاه عشایر

برای بررسی معیشت پایدار، از پنج معیار سرمایه شامل: فیزیکی (۷ شاخص)، مالی و اقتصادی (۶ شاخص)، طبیعی و اکولوژیکی (۸ شاخص)، انسانی (۸ شاخص) و اجتماعی (۸ شاخص) استفاده شد. در ادامه، وضعیت هر یک از این شاخص‌ها از دیدگاه بهره‌برداران منتخب مورد بررسی قرار گرفته است.

۳-۳-۱. بررسی شاخص‌های سرمایه فیزیکی

برای ارزیابی سرمایه فیزیکی، از ۵ شاخص در قالب طیف لیکرت پنج‌گزینه‌ای با دامنه امتیاز ۱ تا ۵ استفاده شد. بر اساس جدول ۵، میانگین این معیار ۲/۰۱، انحراف معیار ۱/۰۵ و ضریب پراکنش ۰/۵۲۲۳ اندازه‌گیری شد (شکل ۳).



شکل ۳. توزیع فراوانی نمرات معیار سرمایه فیزیکی در جامعه نمونه

جدول ۵. مقادیر شاخص‌های توصیفی در خصوص معیار سرمایه فیزیکی (n=۴۰)

معیار	میانگین	انحراف معیار	ضریب پراکنش
سرمایه فیزیکی	۲/۰۱	۱/۰۵	۰/۵۲۲۳

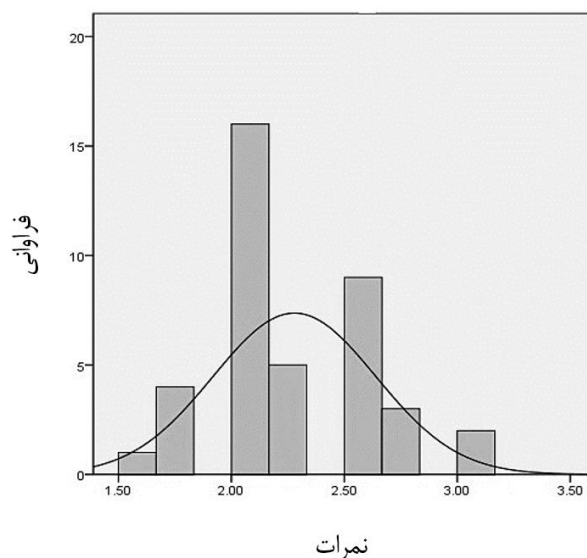
براساس جدول ۶، بیشترین تأثیر اکوتوریسم بر شاخص‌های اسکان مسافران (میانگین رتبه‌ای ۳/۴۷۵) و ورود تکنولوژی‌های جدید (۳/۲۲) مشاهده شد، در حالی که کمترین تأثیر مربوط به دسترسی به آب آشامیدنی سالم (۱/۳) و وسیله نقلیه عمومی (۱/۱۷۵) بوده است. هیستوگرام مربوط به این معیار در شکل ۳ نمایش داده شده است.

جدول ۶. میانگین رتبه‌ای، انحراف معیار و ضریب پراکنش شاخص‌های سرمایه فیزیکی

ردیف	شاخص	میانگین رتبه‌ای	انحراف معیار	ضریب پراکنش
۱	دسترسی به وسیله نقلیه عمومی	۱/۱۷۵	۰/۴۴۶	۰/۳۷
۲	ایجاد بازارچه‌ها	۱/۹	۰/۴۸۹	۰/۲۵
۳	دسترسی به جاده	۱/۵۲۵	۰/۶۷۸	۰/۴۴
۴	دسترسی به آب آشامیدنی بهداشتی و سالم برای شرب عشایر	۱/۳	۰/۵۱۶	۰/۳۹۷
۵	ورود تکنولوژی‌های جدید	۳/۲۲	۰/۵۷۶	۰/۱۷۹
۶	اسکان مسافران در مناطق عشایری	۳/۴۷۵	۰/۶۴	۰/۱۸۴
۷	دسترسی به برق و تلفن	۱/۵	۰/۷۸۴	۰/۵۲۲

۳-۳-۲. بررسی شاخص‌های سرمایه مالی و اقتصادی

برای ارزیابی سرمایه مالی و اقتصادی، از ۶ شاخص در قالب طیف لیکرت پنج‌گزینه‌ای با دامنه امتیاز ۱ تا ۵ استفاده شد. طبق جدول ۷، میانگین این معیار ۲/۲۸۳، انحراف معیار ۰/۹۶۹ و ضریب ۰/۴۲۴ اندازه‌گیری شد (شکل ۴). براساس جدول ۸، بیشترین تأثیر مربوط به درآمد حاصل از تولید محصولات دامی (میانگین رتبه‌ای ۳/۲) و سطح اشتغال (۲/۹۲۵) و کمترین تأثیر مربوط به گرایش به بیمه دام و مرتع (۱/۵۵) و دسترسی به تسهیلات بانکی (۱/۳) مشاهده شد.



شکل ۴. توزیع فراوانی نمرات معیار سرمایه مالی و اقتصادی در جامعه نمونه

جدول ۷. مقادیر شاخص‌های توصیفی در خصوص معیار سرمایه مالی و اقتصادی ($n=40$)

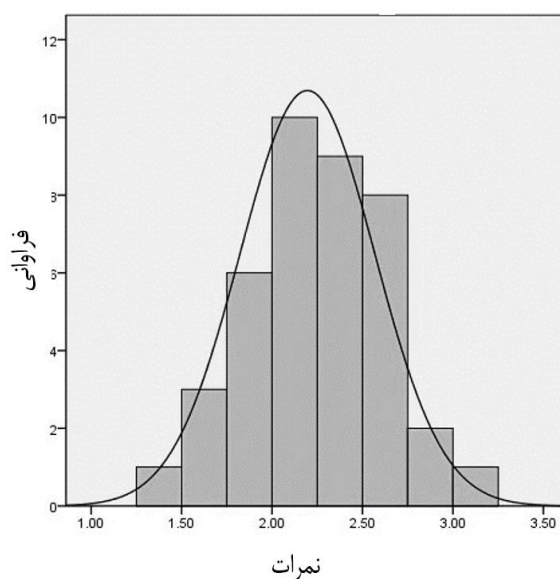
معیار	میانگین	انحراف معیار	ضریب پراکنش
سرمایه مالی و اقتصادی	۲/۲۸۳	۰/۹۶۹	۰/۴۲۴

جدول ۸. میانگین رتبه‌ای، انحراف معیار و ضریب پراکنش شاخص‌های سرمایه مالی و اقتصادی

ردیف	شاخص	میانگین رتبه‌ای	انحراف معیار	ضریب پراکنش
۱	سطح اشتغال	۲/۹۲۵	۰/۸۵۸	۰/۳۹۳
۲	درآمد حاصل از تولید محصولات دامی	۳/۲	۰/۷۲۳	۰/۲۲۶
۳	درآمد حاصل از تولید محصولات غیر دامی	۲/۴۷۵	۰/۶۴	۰/۲۵۸
۴	نوسانات درآمدی	۲/۲۵	۰/۵۸۸	۰/۲۶۱
۵	تمایل یا گرایش به انواع بیمه دام و مرتع	۱/۵۵	۰/۷۴۹	۰/۴۸۳
۶	دسترسی به تسهیلات بانکی	۱/۳	۰/۵۶۳	۰/۴۳۳

۳-۳-۳. بررسی شاخص‌های سرمایه طبیعی و اکولوژیکی

برای ارزیابی سرمایه طبیعی و اکولوژیکی، از ۸ شاخص در قالب طیف لیکرت پنج‌گزینه‌ای با دامنه امتیاز ۱ تا ۵ استفاده شد. طبق جدول ۹، میانگین این معیار ۲/۴، انحراف معیار ۴/۹۸ و ضریب پراکنش ۰/۲۰ اندازه‌گیری شد (شکل ۵). بیشترین تأثیرپذیری از اکوتوریسم مربوط به شاخص‌های حیات‌وحش (۲/۵۷۵) و جاذبه‌های طبیعی (۲/۵)، و کمترین مربوط به رودخانه‌ها و چشمه‌ها (۲/۱۲) و آلودگی صوتی (۱/۸) مشاهده شد (جدول ۱۰).



شکل ۵. توزیع فراوانی نمرات معیار سرمایه طبیعی و اکولوژیکی در جامعه نمونه

جدول ۹. مقادیر شاخص‌های توصیفی در خصوص معیار سرمایه طبیعی و اکولوژیکی (n=۴۰)

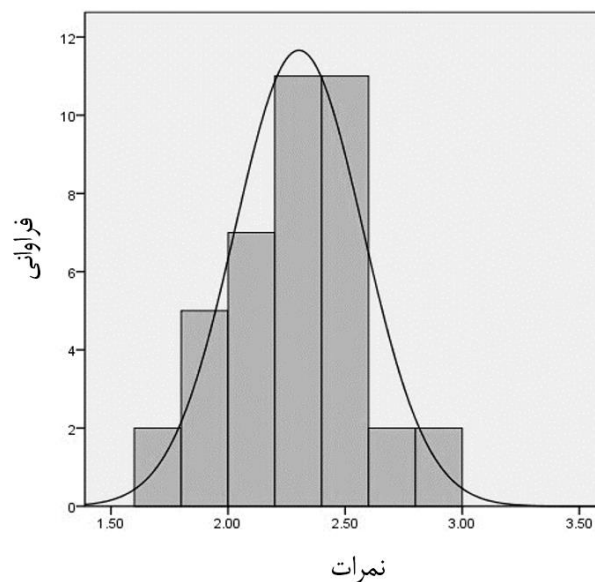
معیار	میانگین	انحراف معیار	ضریب پراکنش
سرمایه طبیعی و اکولوژیکی	۲/۱۹	۰/۸۰۴	۰/۳۶۷

جدول ۱۰. میانگین رتبه‌ای، انحراف معیار و ضریب پراکنش شاخص‌های سرمایه طبیعی و اکولوژیکی

ردیف	شاخص	میانگین رتبه‌ای	انحراف معیار	ضریب پراکنش
۱	زیبایی و جاذبه‌های طبیعی	۲/۵	۰/۵۵۴	۰/۲۲۱
۲	تنوع گونه‌های گیاهی	۲/۱۵	۰/۶۹۹	۰/۳۲۵
۳	فرسایش خاک	۱/۸۷۵	۰/۸۲۲	۰/۴۳۸
۴	آلودگی‌های زیست محیطی	۱/۳۳۵	۰/۷۲۹	۰/۳۱۳
۵	آلودگی صوتی	۱/۸	۰/۷۵۷	۰/۴۲۱
۶	رودخانه‌ها و چشمه‌ها	۲/۱۲	۱/۰۵۱	۰/۴۸۸
۷	حیات وحش	۲/۵۷۵	۰/۶۷۵	۰/۲۶۲
۸	پوشش گیاهی مراتع از نظر کمیت و کیفیت	۲/۲	۰/۷۹۰	۰/۳۵۹

۳-۳-۴. بررسی شاخص‌های سرمایه انسانی

برای ارزیابی سرمایه انسانی، از ۸ شاخص در قالب طیف لیکرت پنج‌گزینه‌ای با دامنه امتیاز ۱ تا ۵ استفاده شد. میانگین این معیار ۲/۳۱، انحراف معیار ۱/۰۱ و ضریب پراکنش ۰/۴۳ اندازه‌گیری شد (جدول ۱۱، شکل ۶). بیشترین تأثیر اکوتوریسم مربوط به نیروی کار خانوادگی (۳/۳) و ارتباط با محیط خارج (۳/۱) و کمترین مربوط به مهاجرت به شهرها (۱/۴۷۵) و تأمین نیروی کار خارج از خانواده (۱/۲) مشاهده شد (جدول ۱۲).



شکل ۶. توزیع فراوانی نمرات معیار سرمایه انسانی در جامعه نمونه

جدول ۱۱. مقادیر شاخص‌های توصیفی در خصوص معیار سرمایه انسانی (n=۴۰)

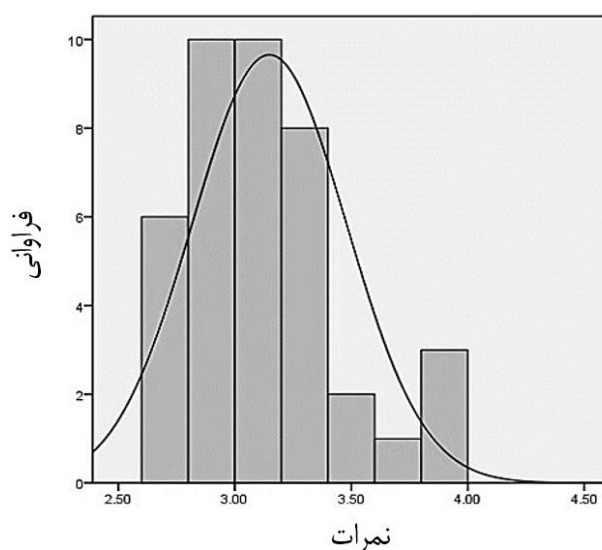
معیار	میانگین	انحراف معیار	ضریب پراکنش
سرمایه انسانی	۲/۳۱	۱/۰۱	۰/۴۳

جدول ۱۲. میانگین رتبه‌ای، انحراف معیار و ضریب پراکنش شاخص‌های سرمایه انسانی

ردیف	شاخص	میانگین رتبه‌ای	انحراف معیار	ضریب پراکنش
۱	نیروی کار خانوادگی	۳/۳	۰/۸۲۲	۰/۲۴۹
۲	تامین نیروی کار خارج از خانواده	۱/۲	۰/۶۴۸	۰/۵۴
۳	توسعه اطلاعات و ارتباطات با محیط خارج از مناطق عشایری	۳/۱	۰/۶۳۲	۰/۲۰۳
۴	سطح آگاهی حفاظت از منابع طبیعی	۲/۷۵	۰/۷۷۶	۰/۲۸۲
۵	سطح بهداشت و درمان	۲/۰۷۵	۰/۵۷۲	۰/۲۷۵
۶	خدمات آموزشی و ترویجی	۲/۲۷۵	۰/۷۴۱	۰/۳۲۵
۷	مهاجرت به شهرها	۱/۴۷۵	۰/۷۱۵	۰/۴۸۴

۳-۳-۵. بررسی شاخص‌های سرمایه اجتماعی

برای ارزیابی سرمایه اجتماعی، از ۸ شاخص در قالب طیف لیکرت پنج‌گزینه‌ای با دامنه امتیاز ۱ تا ۵ استفاده شد. میانگین این معیار ۲/۳۱، انحراف معیار ۱/۰۱ و ضریب پراکنش ۰/۴۳ اندازه‌گیری شد (جدول ۱۳، شکل ۷). بیشترین تأثیر اکوتوریسم مربوط به اعتماد عشایر به یکدیگر (۴/۰۲۵) و انسجام در سطح سامان عرفی (۳/۸۵) و کمترین مربوط به شبکه‌های ارتباطی محلی (۲/۴) و آداب و رسوم (۱/۳) مشاهده شد (جدول ۱۴).



شکل ۷. توزیع فراوانی نمرات معیار سرمایه اجتماعی در جامعه نمونه

جدول ۱۳. مقادیر شاخص‌های توصیفی در خصوص معیار سرمایه اجتماعی (n=۴۰)

معیار	میانگین	انحراف معیار	ضریب پراکنش
سرمایه فیزیکی	۳/۱۵	۱/۱۱	۰/۳۵۲

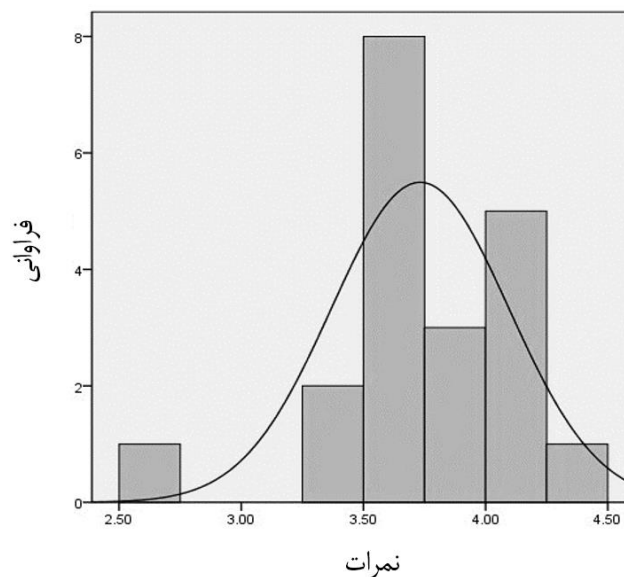
جدول ۱۴. میانگین رتبه‌ای، انحراف معیار و ضریب پراکنش شاخص‌های سرمایه اجتماعی

ردیف	شاخص	میانگین رتبه‌ای	انحراف معیار	ضریب پراکنش
۱	شبه‌ها و ارتباطات جامعه محلی	۲/۴	۰/۹۲۸	۰/۳۸۶
۲	اتحاد و انسجام در سطح سامان عرفی	۳/۸۵	۰/۶۶۲	۰/۱۷۱
۳	آداب و رسوم محلی	۱/۳	۰/۶۴۸	۰/۴۹۸
۴	حضور مردم در تصمیم‌گیری‌ها و برنامه‌ریزی‌ها	۳/۱۵	۰/۴۸۳	۰/۱۵۳
۵	مشارکت	۳/۷۷۵	۰/۶۹۷	۰/۱۸۴
۶	تعامل و مبادلات فرهنگی	۲/۹۷۵	۰/۸۵۱	۰/۲۸
۷	اعتماد عشایر به یکدیگر	۴/۰۲۵	۰/۶۵۹	۰/۱۶۳
۸	حضور و نقش زنان	۳/۷۲۵	۰/۵۹۸	۰/۱۶

۳-۴. شاخص‌های معیشت پایدار در وضعیت کنونی زندگی عشایر از دیدگاه کارشناسان

۳-۴-۱. بررسی شاخص‌های سرمایه فیزیکی

برای ارزیابی سرمایه فیزیکی، از ۵ شاخص در قالب طیف لیکرت پنج‌گزینه‌ای با دامنه امتیاز ۱ تا ۵ استفاده شد. میانگین این معیار ۳/۷۳، انحراف معیار ۰/۹۱ و ضریب پراکنش ۰/۲۳ اندازه‌گیری شد (جدول ۱۵، شکل ۸). بیشترین تأثیر اکوتوریسم به صورت مشترک مربوط به شاخص‌های اسکان مسافران و ورود تکنولوژی‌های جدید (۴) و کمترین مربوط به دسترسی به برق و تلفن (۳/۵۵) و وسایل نقلیه عمومی (۳/۳۵) مشاهده شد (جدول ۱۶).



شکل ۸. توزیع فراوانی نمرات معیار سرمایه فیزیکی در جامعه نمونه

جدول ۱۵. مقادیر شاخص‌های توصیفی در خصوص معیار سرمایه فیزیکی (n=۴۰)

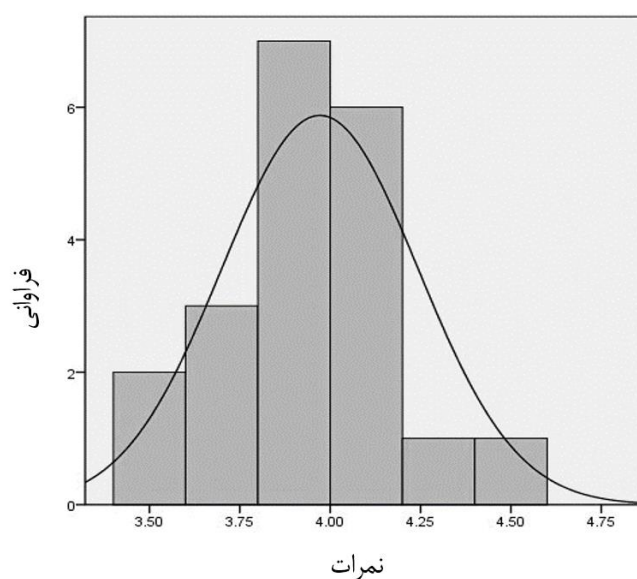
معیار	میانگین	انحراف معیار	ضریب پراکنش
سرمایه فیزیکی	۳/۷۳	۰/۹۱	۰/۲۳

جدول ۱۶. میانگین رتبه‌ای، انحراف معیار و ضریب پراکنش شاخص‌های سرمایه فیزیکی

ردیف	شاخص	میانگین رتبه‌ای	انحراف معیار	ضریب پراکنش
۱	دسترسی به وسیله نقلیه عمومی	۳/۳۵	۰/۴۸۹	۰/۱۴
۲	ایجاد بازارچه‌ها	۳/۷۵	۰/۷۱۶	۰/۱۹
۳	دسترسی به جاده	۳/۶	۰/۸۹۴	۰/۲۲۲
۴	دسترسی به آب آشامیدنی بهداشتی و سالم برای شرب عشایر	۳/۹	۰/۹۷۳	۰/۲۴۳
۵	ورود تکنولوژی‌های جدید	۴	۰/۹۶۷	۰/۲۴۷
۶	اسکان مسافران در مناطق عشایری	۴	۰/۹۴۴	۰/۲۶۴
۷	دسترسی به برق و تلفن	۳/۵۵	۱/۱۴۲	۰/۳۱۷

۳-۴-۲. بررسی شاخص‌های سرمایه مالی و اقتصادی

برای ارزیابی سرمایه مالی و اقتصادی، از ۶ شاخص در قالب طیف لیکرت پنج‌گزینه‌ای با دامنه امتیاز ۱ تا ۵ استفاده شد. میانگین این معیار ۳/۸۱، انحراف معیار ۰/۷۸۸ و ضریب پراکنش ۰/۲۰۶ اندازه‌گیری شد (جدول ۱۷، شکل ۹). بیشترین تأثیر اکوتوریسم بر درآمد حاصل از محصولات دامی (۴/۰۵) و غیر دامی (۴) و کمترین بر گرایش به بیمه دام و مرتع (۳/۶۵) و نوسانات درآمدی (۳/۴۵) مشاهده شد (جدول ۱۸).



شکل ۹. توزیع فراوانی نمرات معیار سرمایه مالی و اقتصادی در جامعه نمونه

جدول ۱۷. مقادیر شاخص‌های توصیفی در خصوص معیار سرمایه مالی و اقتصادی (n=۴۰)

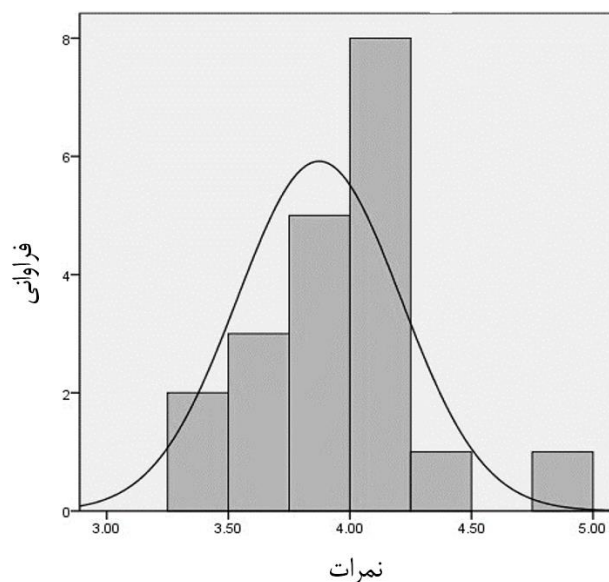
معیار	میانگین	انحراف معیار	ضریب پراکنش
سرمایه مالی و اقتصادی	۳/۸۱	۰/۷۸۸	۰/۲۰۶

جدول ۱۸. میانگین رتبه‌ای، انحراف معیار و ضریب پراکنش شاخص‌های سرمایه مالی و اقتصادی

ردیف	شاخص	میانگین رتبه‌ای	انحراف معیار	ضریب پراکنش
۱	سطح اشتغال	۳/۸	۰/۶۳۸	۰/۱۴۵
۲	درآمد حاصل از تولید محصولات دامی	۴/۰۵	۰/۷۹۴	۰/۱۹۸
۳	درآمد حاصل از تولید محصولات غیر دامی	۴	۰/۸۲۵	۰/۲۰۳
۴	نوسانات درآمدی	۳/۴۵	۰/۸۲۵	۰/۲۳۹
۵	تمایل یا گرایش به انواع بیمه دام و مرتع	۳/۶۵	۰/۸۲۵	۰/۲۲۲
۶	دسترسی به تسهیلات بانکی	۳/۹۵	۰/۸۱۲	۰/۲۰۸

۳-۴-۳. بررسی شاخص‌های سرمایه طبیعی و اکولوژیکی

سرمایه طبیعی و اکولوژیکی با ۸ شاخص و طیف لیکرت پنج‌گزینه‌ای ارزیابی شد. میانگین، انحراف معیار و ضریب پراکنش به ترتیب ۳/۸۷، ۰/۸۵۲ و ۱/۷۲۱ به دست آمد (جدول ۱۹، شکل ۱۰). از دیدگاه کارشناسان، بیشترین تأثیر اکوتوریسم بر حیات وحش و آلودگی‌های زیست‌محیطی (۴/۲) و کمترین بر پوشش و تنوع گیاهی مراتع (۳/۵ و ۳/۵۵) مشاهده شد (جدول ۲۰)



شکل ۱۰. توزیع فراوانی نمرات معیار سرمایه طبیعی و اکولوژیکی در جامعه نمونه

جدول ۱۹. مقادیر شاخص‌های توصیفی در خصوص معیار سرمایه طبیعی و اکولوژیکی (n=۴۰)

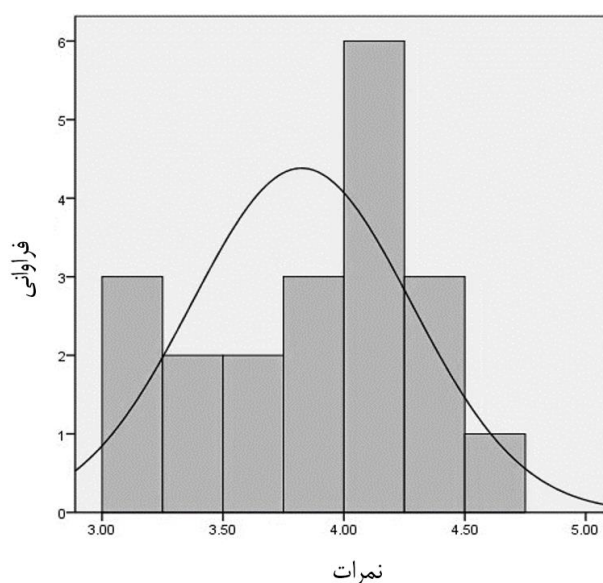
معیار	میانگین	انحراف معیار	ضریب پراکنش
سرمایه طبیعی و اکولوژیکی	۳/۸۷	۰/۸۵۲	۱/۷۲۱

جدول ۲۰. میانگین رتبه‌ای، انحراف معیار و ضریب پراکنش شاخص‌های سرمایه طبیعی و اکولوژیکی

ردیف	شاخص	میانگین رتبه‌ای	انحراف معیار	ضریب پراکنش
۱	زیبایی و جاذبه‌های طبیعی	۳/۷	۰/۶۸۸	۰/۱۹۶
۲	تنوع گونه‌های گیاهی	۳/۵	۰/۸۰۱	۰/۲۱۶
۳	فرسایش خاک	۴	۰/۸۵۸	۰/۳۱۴
۴	آلودگی‌های زیست محیطی	۴/۲	۰/۶۹۵	۰/۱۶۵
۵	آلودگی صوتی	۳/۸	۰/۹۵۱	۰/۲۵
۶	رودخانه‌ها و چشمه‌ها	۴/۰۵	۰/۸۸۷	۰/۲۳۳
۷	حیات وحش	۴/۲	۰/۷۶۷	۰/۱۸۲
۸	پوشش گیاهی مراعات از نظر کمیت و کیفیت	۳/۵۵	۰/۹۴۴	۰/۲۶۵

۳-۴-۴. بررسی شاخص‌های سرمایه انسانی

سرمایه انسانی با ۷ شاخص و طیف لیکرت پنج‌گزینه‌ای ارزیابی شد. میانگین، انحراف معیار و ضریب پراکنش به ترتیب ۲/۳۱، ۱/۰۱ و ۰/۴۳ اندازه‌گیری شد (جدول ۲۱، شکل ۱۱). بیشترین تأثیر اکوتوریسم مربوط به توسعه ارتباطات بیرونی و نیروی کار خانوادگی با میانگین‌های ۴/۱۵ و ۴/۰۵ و کمترین مربوط به خدمات آموزشی و تأمین نیروی کار بیرونی با میانگین‌های ۳/۵۵ و ۳/۳۵ مشاهده شد (جدول ۲۲).



شکل ۱۱. توزیع فراوانی نمرات معیار سرمایه انسانی در جامعه نمونه

جدول ۲۱. مقادیر شاخص‌های توصیفی در خصوص معیار سرمایه انسانی (n=۴۰)

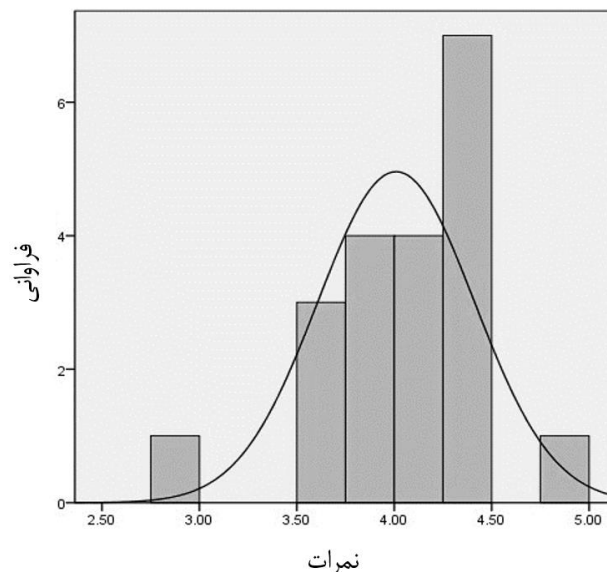
معیار	میانگین	انحراف معیار	ضریب پراکنش
سرمایه انسانی	۳/۸۲	۰/۹۶۷	۰/۲۴۴

جدول ۲۲. میانگین رتبه‌ای، انحراف معیار و ضریب پراکنش شاخص‌های سرمایه انسانی

ردیف	شاخص	میانگین رتبه‌ای	انحراف معیار	ضریب پراکنش
۱	نیروی کار خانوادگی	۴/۰۵	۰/۸۲۵	۰/۲۳۲
۲	تامین نیروی کار خارج از خانواده	۳/۵	۱/۰۵	۰/۳
۳	توسعه اطلاعات و ارتباطات با محیط خارج از مناطق عشایری	۴/۱۵	۰/۸۷۵	۰/۲۳۷
۴	سطح آگاهی حفاظت از منابع طبیعی	۳/۸۵	۰/۸۷۵	۰/۲۳۷
۵	سطح بهداشت و درمان	۳/۸	۰/۸۳۳	۰/۲۱۹
۶	خدمات آموزشی و ترویجی	۳/۵۵	۱/۰۵	۰/۲۵۹
۷	مهاجرت به شهرها	۳/۹	۰/۹۶۷	۰/۲۴۷

۳-۴-۵. بررسی شاخص‌های سرمایه اجتماعی

سرمایه اجتماعی با ۸ شاخص و طیف لیکرت پنج‌گزینه‌ای ارزیابی شد. میانگین، انحراف معیار و ضریب پراکنش به ترتیب ۴/۰۱، ۰/۸۹۰ و ۰/۲۰۷ اندازه‌گیری شد (جدول ۲۳، شکل ۱۲). بیشترین تأثیر اکوتوریسم مربوط به اعتماد عشایر به یکدیگر (۴/۴۵) و نقش زنان (۴/۳۵) و کمترین مربوط به آداب و رسوم محلی (۳/۵۵) و مشارکت در تصمیم‌گیری‌ها (۳/۴) مشاهده شد (جدول ۲۴).



شکل ۱۲. توزیع فراوانی نمرات معیار سرمایه اجتماعی در جامعه نمونه

جدول ۲۳. مقادیر شاخص‌های توصیفی در خصوص معیار سرمایه اجتماعی (n=۴۰)

معیار	میانگین	انحراف معیار	ضریب پراکنش
سرمایه فیزیکی	۴/۰۱	۰/۸۹۰	۰/۲۰۷

جدول ۲۴. میانگین رتبه‌ای، انحراف معیار و ضریب پراکنش شاخص‌های سرمایه اجتماعی

ردیف	شاخص	میانگین رتبه‌ای	انحراف معیار	ضریب پراکنش
۱	شبکه‌ها و ارتباطات جامعه محلی	۴/۱	۱/۰۵	۰/۲۹۵
۲	اتحاد و انسجام در سطح سامان عرفی	۴/۱۵	۰/۶۷۰	۰/۱۶۱
۳	آداب و رسوم محلی	۳/۵۵	۰/۹۶۷	۰/۲۳۵
۴	حضور مردم در تصمیم‌گیری‌ها و برنامه‌ریزی‌ها	۳/۴	۰/۸۲۵	۰/۲۴۲
۵	مشارکت	۳/۷۵	۰/۷۱۶	۰/۱۹
۶	تعامل و مبادلات فرهنگی	۴/۳	۰/۹۷۸	۰/۲۲۷
۷	اعتماد عشایر به یکدیگر	۴/۴۵	۰/۶۰۴	۰/۱۳۵
۸	حضور و نقش زنان	۴/۳۵	۰/۷۴۵	۰/۱۷۱

۳-۵. مقایسه دیدگاه بهره‌برداران و کارشناسان درباره تأثیر طرح‌های منابع طبیعی بر معیشت پایدار عشایر

نتایج آزمون من‌ویتنی نشان داد که میان بهره‌برداران و کارشناسان در زمینه تأثیر اکوتوریسم بر سرمایه فیزیکی (جدول ۲۵)، در گویه‌های ورود تکنولوژی‌های جدید و اسکان مسافران در مناطق عشایری اختلاف معناداری وجود ندارد. اما در سرمایه‌های مالی و اقتصادی (جدول ۲۶) و همچنین طبیعی و اکولوژیکی (جدول ۲۷)، تفاوت دیدگاه دو گروه معنادار بود. در سرمایه انسانی، تنها در شاخص نیروی کار خانوادگی دیدگاه‌ها همسو بوده و اختلافی مشاهده نشد (جدول ۲۸). همچنین در سرمایه اجتماعی، سه گویه اتحاد و انسجام در سطح سامان عرفی، مشارکت، و اعتماد عشایر به یکدیگر فاقد اختلاف معنادار بین دو گروه بودن (جدول ۲۹).

۳-۶. تعیین سهم و اهمیت پنج معیار معیشت پایدار حاصل از اکوتوریسم بر شاخص کل پایداری

برای تعیین نوع و میزان اثر هر یک از پنج معیار معیشت پایدار (اجتماعی، اقتصادی، اکولوژیکی، فیزیکی و انسانی) بر شاخص کل پایداری، از تحلیل رگرسیون چندگانه توأم استفاده شد. نتایج نشان داد که هر پنج معیار در تبیین شاخص کل مؤثر بوده‌اند، به طوری که ضریب تعیین R^2 برابر با ۱۰۰ درصد و ضریب همبستگی چندگانه R نیز ۱۰۰ درصد با سطح اطمینان ۹۹ درصد برآورد شد (جدول ۳۰).

جدول ۲۵. مقایسه دیدگاه بهره‌برداران و کارشناسان در زمینه تأثیر اکوتوریسم بر سرمایه‌های فیزیکی

موضوع پرسش	متغیر	درصد معنی‌داری	مقدار U
تأثیر اکوتوریسم بر سرمایه‌های فیزیکی	دسترسی به وسیله نقلیه عمومی	*./۰۰	۶/۵۰۰
	ایجاد بازارچه‌ها	*./۰۰	۲۵/۵۰۰
	دسترسی به جاده	*./۰۰	۲۰/۵۰۰
	دسترسی به آب آشامیدنی بهداشتی و سالم برای شرب عشایر	*./۰۰	۱۳/۵۰۰
	ورود تکنولوژی‌های جدید	^{ns} ./۰۶	۲۴۰/۰۰۰
	اسکان مسافران در مناطق عشایری	^{ns} ./۷۴۳	۳۸۱/۰۰۰
	دسترسی به برق و تلفن	*./۰۰۰	۷۱/۰۰۰

* معنی‌داری در سطح ۰/۰۵

^{ns} عدم معنی‌داری

جدول ۲۶. مقایسه دیدگاه بهره‌برداران و کارشناسان در زمینه تأثیر اکوتوریسم بر سرمایه‌های مالی و اقتصادی

موضوع پرسش	متغیر	درصد معنی‌داری	مقدار U
تأثیر اکوتوریسم بر سرمایه‌های مالی و اقتصادی	سطح اشتغال	*./۰۰	۴۵/۰۰۰
	درآمد حاصل از تولید محصولات دامی	*./۰۰	۱۸۴/۰۰۰
	درآمد حاصل از تولید محصولات غیر دامی	*./۰۰	۶۷/۰۰۰
	نوسانات درآمدی	*./۰۰	۱۱۴/۰۰۰
	تمایل یا گرایش به انواع بیمه دام و مرتع	*./۰۰	۳۹/۰۰۰
	دسترسی به تسهیلات بانکی	*./۰۰	۷/۰۰۰
ns: عدم معنی‌داری	*: معنی‌داری در سطح ۰/۰۵		

جدول ۲۷. مقایسه دیدگاه بهره‌برداران و کارشناسان در زمینه تأثیر اکوتوریسم بر سرمایه‌های طبیعی و اکولوژیکی

موضوع پرسش	متغیر	درصد معنی‌داری	مقدار U
تأثیر اکوتوریسم بر سرمایه‌های طبیعی و اکولوژیکی	زیبایی و جاذبه‌های طبیعی	*./۰۰	۱۳۴/۵۰۰
	تنوع گونه‌های گیاهی	*./۰۰	۷۲/۰۰۰
	فرسایش خاک	*./۰۰	۳۸/۰۰۰
	آلودگی‌های زیست محیطی	*./۰۰	۲۸/۵۰۰
	آلودگی صوتی	*./۰۰	۵۲/۰۰۰
	رودخانه‌ها و چشمه‌ها	*./۰۰	۷۵/۰۰۰
	حیات وحش	*./۰۰	۵۶/۰۰۰
	پوشش گیاهی مراتع از نظر کمیت و کیفیت	*./۰۰	۱۲۱/۵۰۰
ns: عدم معنی‌داری	*: معنی‌داری در سطح ۰/۰۵		

جدول ۲۸. مقایسه دیدگاه بهره‌برداران و کارشناسان در زمینه تأثیر طرح‌های اکوتوریسم بر سرمایه‌های انسانی

موضوع پرسش	متغیر	درصد معنی‌داری	مقدار U
تأثیر اکوتوریسم بر سرمایه‌های انسانی	نیروی کار خانوادگی	ns./۲۰۳	۳۲۵/۵۰۰
	تأمین نیروی کار خارج از خانواده	*./۰۰	۴۵/۰۰۰
	توسعه اطلاعات و ارتباطات با محیط خارج از مناطق عشایری	*./۰۰	۱۴۱/۰۰۰
	سطح آگاهی حفاظت از منابع طبیعی	*./۰۰	۱۴۹/۰۰۰
	سطح بهداشت و درمان	*./۰۰	۴۵/۵۰۰
	خدمات آموزشی و ترویجی	*./۰۰	۸۵/۵۰۰
	مهاجرت به شهرها	*./۰۰	۳۰/۰۰۰
ns: عدم معنی‌داری	*: معنی‌داری در سطح ۰/۰۵		

جدول ۲۹. مقایسه دیدگاه بهره‌برداران و کارشناسان در زمینه تأثیر اکوتوریسم بر سرمایه‌های اجتماعی

موضوع پرسش	متغیر	درصد معنی‌داری	مقدار U
تأثیر اکوتوریسم بر سرمایه‌های اجتماعی	شبکه‌ها و ارتباطات جامعه محلی	*./۰۰	۱۶۶/۰۰۰
	اتحاد و انسجام در سطح سامان عرفی	ns./۱۱۲	۳۱۱/۰۰۰
	آداب و رسوم محلی	*./۰۰	۱۵/۵۰۰
	حضور مردم در تصمیم‌گیری‌ها و برنامه‌ریزی‌ها	*./۰۰	۲۸/۰۰۰
	مشارکت	ns./۹۷۹	۳۹۸/۵۰۰
	تعامل و مبادلات فرهنگی	*./۰۰	۱۳۱/۰۰۰
	اعتماد عشایر به یکدیگر	ns./۱۹	۲۶۵/۵۰۰
	حضور و نقش زنان	*./۰۱	۲۱۵/۵۰۰
ns: عدم معنی‌داری	*: معنی‌داری در سطح ۰/۰۵		

جدول ۳۰. بررسی ارتباط بین پنج متغیر مؤثر بر معیشت پایدار به روش رگرسیون چندگانه

متغیر وابسته وارد شده به مدل	متغیرهای مستقل وارد شده به مدل	R	R ²	سطح معنی داری
شاخص کل پایداری معیشت	عوامل فیزیکی، مالی و اقتصادی، طبیعی و اکولوژیکی، انسانی، اجتماعی	۱	۱	۰/۰۰۱

بر اساس نقش و سهم هر یک از متغیرها بر شاخص کل پایداری معیشت می‌توان معادله رگرسیون را به شرح زیر ارائه داد:

$$\hat{Y} = -۰/۰۰۰۰۰۰۰۰۰۱ + ۱x_1 + ۱x_2 + ۱x_3 + ۱x_4 + ۱x_5 \quad (\text{رابطه ۳})$$

بر اساس نتایج جدول ۳۱، هر پنج متغیر مستقل شامل سرمایه‌های فیزیکی، مالی و اقتصادی، طبیعی و اکولوژیکی، انسانی و اجتماعی با سطح اطمینان ۹۹ درصد بر شاخص کل پایداری معیشت تأثیر داشتند. در تحلیل ضرایب رگرسیونی استاندارد (Beta)، سرمایه طبیعی و اکولوژیکی با ضریب ۰/۴۳ بیشترین سهم را در پیش‌بینی متغیر وابسته داشت. به دنبال آن، سرمایه‌های اجتماعی (۰/۳۸)، اقتصادی (۰/۳۱)، انسانی (۰/۲۶) و فیزیکی (۰/۲۱) نیز در ارتقای شاخص پایداری مؤثر بودند.

جدول ۳۱. تعیین اهمیت نسبی متغیرها و میزان تأثیر آن‌ها بر شاخص کل پایداری

متغیرهای وارد شده به مدل	ضرایب رگرسیونی (B)	ضرایب رگرسیونی استاندارد (Beta)	خطای استاندارد	مقدار t	سطح معنی داری
مقدار ثابت	-۰/۰۰۰۰۰۰۰۰۰۰۱	-	۰/۰۰۱	۰/۰۰۱	۱
عوامل فیزیکی	۱	۰/۲۱	۰/۰۰۱	۲/۴۶	۰/۰۰۱
عوامل مالی و اقتصادی	۱	۰/۳۱	۰/۰۰۱	۵/۰۲	۰/۰۰۱
عوامل طبیعی و اکولوژیکی	۱	۰/۴۳	۰/۰۰۱	۵/۸۱	۰/۰۰۱
عوامل انسانی	۱	۰/۲۶	۰/۰۰۱	۳/۱۷	۰/۰۰۱
عوامل اجتماعی	۱	۰/۳۸	۰/۰۰۱	۵/۴۹	۰/۰۰۱

۴. بحث و نتیجه‌گیری

توسعه پایدار مناسب‌ترین رویکرد توسعه گردشگری است که برای این رویکرد می‌توان همزمان عوامل اکولوژیکی و اقتصادی-اجتماعی را با هم در یک اجتماع توسعه داد در بسیاری از کشورهای پیشرفته گردشگری از جایگاه ویژه‌ای برخوردار است و به عنوان منبع بسیار مهمی در اقتصاد آن کشورها محسوب می‌شود. به طور کلی، پژوهش انجام شده نیاز به تحقیقات بیشتر را در زمینه ادغام و ترکیب رویکردهای جدید توسعه اکوتوریسم، مانند معیشت پایدار با توسعه گردشگری را روشن می‌کند. در این تحقیق

میانگین نمره سرمایه فیزیکی از دیدگاه عشایر ۲/۰۱ برآورد شد. بیشترین تأثیر اکوتوریسم مربوط به شاخص‌های اسکان مسافران در مناطق عشایری و ورود تکنولوژی‌های جدید بوده است. کمترین اثر مربوط به دسترسی به آب آشامیدنی بهداشتی و دسترسی به وسیله نقلیه عمومی است. از دیدگاه کارشناسان نیز ورود تکنولوژی و اسکان مسافران با میانگین رتبه‌ای ۴ بیشترین تأثیر را بر معیار سرمایه فیزیکی داشته است. بنابراین، اکوتوریسم در نگاه عشایر و کارشناسان بیشتر در زیرساخت‌های مورد استفاده گردشگران مانند امکانات اقامتی و انتقال فناوری‌های جدید نمود پیدا کرده است. اما به نظر می‌رسد در زمینه نیازهای اساسی خانوارهای عشایری، مانند آب آشامیدنی و حمل‌ونقل عمومی، هنوز تأثیر ملموسی نداشته است. این مسئله با نتایج تحقیق چانگ (۲۰۱۵) همخوانی دارد که نشان داد اکوتوریسم در جوامع محلی هنگامی که بر زیرساخت‌های مورد نیاز گردشگران تمرکز دارد، ممکن است به بهبود امکانات عمومی منجر نشود، مگر آنکه سیاست‌گذاری‌ها مشارکتی و عدالت‌محور باشند. در خصوص ورود تکنولوژی نیز، یافته‌های محمد و عثمانو^۱ (۲۰۲۲)

نشان دادند که اگرچه شاخص سرمایه فیزیکی می‌تواند با ورود فناوری‌های نوین به مناطق عشایری ارتقا یابد، اما در نبود برنامه‌ریزی برای نگهداری و آموزش آن، موقت و ناپایدار است. درخصوص سرمایه مالی و اقتصادی کارشناسان و عشایر هر دو درآمد حاصل از دامداری را مهم‌ترین اثر اکوتوریسم دانستند و به ضعف در حوزه بیمه و حمایت‌های مالی اشاره کردند. هرچند کارشناسان منابع بیمه و تسهیلات را تا حدودی دردسترس دانستند، عشایر عملاً به آن نمره پائین‌تری دادند که می‌تواند ناشی از درک متفاوت مفاهیم اقتصادی بلندمدت باشد. از نظر میانگین رتبه کارشناسان اثر اکوتوریسم بر سرمایه مالی را مثبت‌تر دیدند. اختلاف دیدگاه عشایر و کارشناسان درباره سرمایه مالی و اقتصادی نشان می‌دهد که اگرچه هر دو گروه به مزایای درآمدزایی اکوتوریسم اذعان دارند، اما درک آن‌ها از پایداری اقتصادی و عدالت دسترسی متفاوت است. کارشناسان بیشتر به ظرفیت بالقوه و برنامه‌ریزی اقتصادی توجه دارند، در حالی که عشایر بر ملموس بودن، امنیت درآمد، و خدمات حمایتی تمرکز دارند. این تضاد باید در سیاست‌گذاری‌های اکوتوریسم عشایری به‌دقت مورد توجه قرار گیرد. در مطالعه کودر^۱ و همکاران (۲۰۱۳) اکوتوریسم باعث افزایش درآمد برخی ساکنان محلی شد که از راهنمایی تورها، اقامتگاه‌های خانگی، اجراهای فرهنگی و فروش صنایع‌دستی و محصولات کشاورزی به گردشگران درآمدزایی می‌کردند. آن‌ها ۲۰ درصد از درآمد فعالیت‌های گردشگری را به صندوق توسعه جامعه اختصاص دادند و صرف پروژه‌هایی مانند حفر چاه و تأمین لوازم تحریر برای مدرسه ابتدایی روستا کردند. چانگ (۲۰۱۵) تأکید می‌کند که اگر اکوتوریسم صرفاً منجر به ورود درآمد بدون توانمندسازی اقتصادی شود، نابرابری تقویت می‌شود و شکاف در درک ذی‌نفعان افزایش می‌یابد. این مسئله دقیقاً در اختلاف دیدگاه کارشناسان و عشایر مشاهده می‌شود. تقویت منابع درآمدی عشایر و تاب‌آوری جامعه عشایری بر اثر اکوتوریسم در عشایر استان فارس نیز گزارش شده است (شکاری و همکاران، ۲۰۲۲). اثر اکوتوریسم بر سرمایه طبیعی و اکولوژیکی از دیدگاه عشایر و کارشناسان بر حیات‌وحش مثبت ارزیابی شد. به این معنی که حضور گردشگران، حس طبیعت‌دوستی را افزایش داده است. هرچند هر دو گروه به میزانی از اثر منفی اکوتوریسم بر منابع طبیعی و اکوسیستم منطقه اشاره کرده‌اند، ولی دیدگاه‌ها در شدت و جزئیات متفاوت بود. کارشناسان نمرات بالاتری داده‌اند و نگاه کل‌نگر و برنامه‌محور دارند. در حالی که عشایر نمرات کمتری داده‌اند و به‌نظر می‌رسد عمدتاً به‌دنبال اثرات عینی و ملموس متمرکز هستند. نتایج نشان داد تخریب تنوع زیستی و پوشش گیاهی و منابع آب یکی از نگرانی‌های حضور توریست در منطقه مورد مطالعه است. در مطالعه چانگ (۲۰۱۵) تأکید شده که اگر اکوتوریسم به شکل کنترل‌نشده گسترش یابد، می‌تواند منجر به تخریب منابع طبیعی و کاهش رضایت جوامع محلی شود. از آنجا که اثرات اکوتوریسم پیچیده است (استرونزا^۲، ۲۰۰۷)، صرفاً مدیریت صحیح، ترویج تفکر حفاظتی و افزایش آگاهی محیط زیستی به ایجاد منافع اقتصادی و توسعه پایدار کمک می‌کنند (تیلانووا^۳ و همکاران، ۲۰۲۴). این مهم در مطالعه کودر و همکاران (۲۰۱۳) نیز در Mognori Eco Village تأکید شده است که در صورت نبود مشارکت واقعی و آموزش محیط زیستی، اکوتوریسم به‌جای بهبود محیط، به فشار بر منابع طبیعی منجر می‌شود. مشارکت در برنامه‌های اکوتوریسمی باعث افزایش آگاهی محیط زیستی ذی‌نفعان شده و انگیزه لازم برای تبعیت از قوانین حفاظتی بلندمدت را در آن‌ها تقویت می‌کند. یکی دیگر از منافع اکوتوریسم اشتغالزایی نیروهای محلی و عشایر بومی منطقه است که کارشناسان و عشایر در این مطالعه بر نقش مهم نیروی کار خانوادگی و تعاملات اجتماعی محلی در توسعه اکوتوریسم تأکید داشتند و اذعان داشتند که نیروهای کار غیربومی متأثر از توسعه اکوتوریسم محلی نیست. هر دو گروه به‌ویژه عشایر، اکوتوریسم را به‌عنوان عاملی بازدارنده برای مهاجرت به شهر تلقی نمی‌کنند و آن‌را فاقد نقش موثر در تثبیت جمعیت عشایری می‌دانند. هرچند برخی مطالعات میدانی نشان داده است که توریست با ایجاد منابع مالی جدید و فرصت اشتغال برای زنان جامعه محلی توانایی معکوس کردن مهاجرت شهری را دارد (باکلی^۴ و همکاران، ۲۰۲۰). این تفاوت و تمایل به مهاجرت عشایر می‌تواند ناشی از امکانات و جاذبه‌های شهرنشینی از دیدگاه عشایر باشد. نکته قابل توجه در این مطالعه، تأکید کارشناسان و عشایر بر اثرپذیری اعتماد و انسجام عشایر به یکدیگر و حضور و نقش زنان به‌عنوان شاخص‌های سرمایه اجتماعی در اثر اکوتوریسم بود. اکوتوریسم پتانسیل افزایش

1. Kuuder
2. Stronza

3. Tilavova
4. Buckley

همکاری و اعتماد بین جوامع و ذی‌نفعان را دارد (براون^۱، ۲۰۱۴؛ شهرکی و شریفزاده^۲، ۱۳۹۱). مطالعات نشان می‌دهد که عدم وجود اعتماد و همکاری تجاری در برخی مناطق یکی از موانع توسعه موفق اکوتوریسم است (جمعه‌پور و همکاران^۳، ۱۳۹۲؛ شمشاد و ملک محمدی^۴، ۱۳۹۳؛ مودوفیر^۵ و همکاران، ۲۰۱۸). هرچند این همکاری و اعتماد، درآمد و اشتغال، استقلال اقتصادی، قدرت خانوادگی و دسترسی بهتر به شبکه‌های ارتباطی خارج از خانواده را در زنان محلی افزایش می‌دهد (سلیمی سبحان و حجت شمامی^۶، ۱۳۹۸)، اما عموماً تأثیری بر نابرابری‌های جنسیتی حاکم در این جوامع نداشته است (پرالتا و آلنکار^۷، ۲۰۰۸).

همانگونه که نتایج تحلیل رگرسیون چندگانه در این مطالعه نشان می‌دهد تمامی پنج سرمایه اصلی معیشت (طبیعی، اجتماعی، اقتصادی، انسانی و فیزیکی) تأثیر معنی‌داری بر شاخص کل پایداری دارند و هم‌بستگی قوی بین سرمایه‌های معیشتی و شاخص پایداری وجود دارد. در این میان، سرمایه طبیعی و اکولوژیکی بیشترین سهم را در تبیین پایداری معیشت عشایر ایفا کرده است. این نتایج بیانگر آن است که از دید کارشناسان و ذی‌نفعان، بهره‌برداری مؤثر از ظرفیت‌های محیط‌زیستی، در کنار انسجام اجتماعی و توسعه اقتصادی، نقشی محوری در پایداری معیشت عشایر ایل ترکاشوند دارد.

با توجه به یافته‌های تحقیق، می‌توان نتیجه‌گیری کرد که اکوتوریسم در جامعه عشایری ترکاشوند، اثرات چندبعدی و پیچیده‌ای بر شاخص‌های مختلف معیشت پایدار داشته است. از یک سو، این پدیده توانسته در برخی ابعاد مانند سرمایه فیزیکی (از طریق ارتقاء زیرساخت‌های اقامتی و ورود تکنولوژی‌های جدید)، سرمایه مالی (از طریق درآمد حاصل از فروش محصولات دامی و گردشگری)، و سرمایه اجتماعی (افزایش اعتماد و نقش زنان در جامعه) اثرات مثبتی بر جای گذارد. از سوی دیگر، محدودیت‌های ساختاری مانند ضعف در دسترسی به خدمات پایه، عدم تأثیر بر تثبیت جمعیت عشایری، و تخریب منابع طبیعی در صورت نبود مدیریت صحیح، چالش‌هایی را در مسیر توسعه پایدار اکوتوریسم ایجاد کرده است. این نتایج نشان می‌دهد که با توجه به رویکرد مثبت عشایر ترکاشوند در خصوص توسعه گردشگری در ایل (بالا بودن میانگین گزینه نگرش کلی نسبت به توسعه گردشگری در پرسش‌نامه)، اثرگذاری اکوتوریسم زمانی می‌تواند به پایداری معیشت جوامع عشایری منجر شود که با مشارکت واقعی ذی‌نفعان، برنامه‌ریزی عدالت‌محور، و تقویت ظرفیت‌های اجتماعی و نهادی همراه باشد.

References

- Agha Mohammadi, M., & Sharafi, H. (2011). *An analysis of the geographical distribution of tribes and nomads in Hamadan province*, first edition, Qoms Publications. (In Persian).
- Ansari, M., Azami, M., & Sharifi, M. (2023). Evaluating the effects of tourism on the sustainable livelihood of nomadic households in Semirom County. *Journal of Rural Research*, 14(2), 285–304. (In Persian).
- Babaei Hemmati, R., & Molaei Hashjin, N. (2013). Rural tourism and its economic and social effects on regional development (Case study: Larijan Amol Spa). *Quarterly Journal of Village and Development*, 28(10), 55-64. (In Persian).
- Blami, S. (2010). Community adaptation and sustainable livelihoods, basic issues and principles, IISD working paper. *Winnipeg international institute for sustainable development*, 58(27), 87-105.
- Brown, L. (2014). Evaluation of the effectiveness of extension teaching methods used by agricultural trainees for field days. *Journal of Extension Systems*, 17(1), 42-50.
- Buckley, R., Shekari, F., Mohammadi, Z., Azizi, F., & Ziaee, M. (2020). World heritage tourism triggers urban–rural reverse migration and social change. *Journal of Travel Research*, 59(3), 559-572.
- Cheung, H. (2015). Ecotourism as a multidisciplinary conservation approach in Africa. *Therya*, 6(1), 31-41

1. Brown
2. Shahrekie & Sharifzadeh
3. Jomepour
4. Shemshad & Malek Mohammadi

5. Mudofir
6. Salimi Sobhan & Hojjat Shamami
7. Peralta & Alencar

- Etemaddar, F. (2007). Tourism in Fars Province: The role of nomadic women in the development of nomadic tourism, a case study of the Khamseh tribes in Bavanat, Fars, *Rangeland Scientific Research Journal*, 1(4), 423-438. (In Persian).
- Gautier, D., Bonnerat, A., & Njoya, A. (2005). The relationship between herders and trees in space and time in northern Cameroon. *Geographical Journal*, 171(4), 324-339.
- Gholipour, S., Moradkhani, H., & Soleimani Shadrou, K. (2023). The Social Changes of the Turkashvand Tribe in the Context of Contemporary History. *Two Quarterly Journal of Contemporary Sociological Research*, 11(21), 141-166.
- Huang, C., Liu, C., & Lin, J. (2024). How has rural tourism influenced the sustainable development of traditional villages? A systematic literature review. *Heliyon*, 10(4), e25627.
- Imanishimwe, A., Nsengimana, V., & Nsengumuremyi, C. (2018). Contribution of ecotourism to the conservation of Nyungwe National Park in Rwanda. *Journal of Tourism and Hospitality*, 7(2).
- Jomepour, M. (2012). Rostak, the third kind of settlement, an approach to achieve suitable settlement in accordance with sustainable development. *Journal of Research and Rural Planning*, 1(2), 1-27. (In Persian).
- Kunjuraman, V. (2022). The development of sustainable livelihood framework for community-based ecotourism in developing countries. *Tourism and Hospitality Research*, 24(1), 48-65.
- Kuuder, C. J. W., Bagson, E., & Aalangdong, I. O. (2013). Livelihood Enhancement through Ecotourism: A Case of Mognori Eco Village near Mole National Park, Damongo, Ghana. *International Journal of Business and Social Science*, 4(4), 128-137.
- Mohammed, A., & Osumanu, K. (2022). Ecotourism and rural livelihood nexus: an assessment of the wechiau community hippo sanctuary reserve. *European Journal of Development Studies*, 2(3), 18-25
- Mudofir, M., Susilo, P., Diharto, A., Muafi, M., & Badawi, B. (2018). The Development of Halal Ecotourism Destination. Context of Business Collaboration and Mutual Trust. *Journal of Environmental Management and Tourism*, 9(2), 325-333.
- Peralta, N., & Alencar, E. F. (2008). Ecoturismo e Mudança Social na Amazônia Rural: efeitos sobre o papel da mulher e as relações de gênero. *Campos*, 9(1), 109-129.
- Pujar, S. C., & Mishra, N. R. (2024). Delivering sustainable livelihoods to indigenous communities through ecotourism: Insights from Western Odisha, India. *International Journal of Tourism Anthropology*, 9(3), 181-200.
- Qaderi, H., Jalali, M., & Rezaei, A. (2022). An analysis of the effects of tourism on sustainable livelihood indicators of rural and nomadic households in Ludab region. *Geography and Environmental Planning*, 33(3), 157-178. (In Persian).
- Salimi Sobhan, M. R., & Hojjat Shamami, S. (2019). Exploring the role of tourism in the economic sustainability of rural areas, case study: Rahmatabad and Blokat districts. *Spatial economics and rural development*, 8 (S2), 189-206. (In Persian).
- Santos, J.R.A (1999). Cronbach's alpha: A tool for assessing the reliability of scales. *The Journal of Extension*, 37(2), 15.
- Shekari, F., Heydari, A., & Sharifian, S. (2022). *Nomadic livelihood resilience through tourism: Evidence from the nomadic tribes of Fars Province, Iran*. *Iranian Journal of Tourism and Development*, 11(3), 59-74.
- Shemshad, M., & Malek Mohammadi, I. (2014). Investigating strategies for developing ecotourism in natural resource cooperatives in Golestan province. *Environmental Science and Technology*, 1(16), 407-421. (In Persian).
- Snyman, S. (2014). The impact of ecotourism employment on rural household incomes and social welfare in six southern African countries. *Tourism and Hospitality Research*, 14(1-2), 37-52.
- Soltani Rad, G. H., & Abdollahzadeh Fard, A. (2016). *Feasibility study of establishing a forest park for the development of ecotourism, a case study of Tang Chaho region*, Fifth National Conference on Sustainable Development in Geography and Planning, Architecture and Urban Development, Tehran, (In Persian).
- Stronza, A. (2007). The economic promise of ecotourism for conservation. *Journal of ecotourism*, 6(3), 210-230.
- Tilavova, M., Safarova, N., Alimova, M., & Bo'ronova, N. (2024). Ecotourism as a sustainable development strategy: Exploring the role of natural resource management. In *E3S Web of Conferences* (Vol. 587).