

نقش بهره‌برداری بی‌رویه از محصولات فرعی جنگل و مرتع در تخریب آن‌ها (مطالعه موردی: بخش زرین‌آباد، شهرستان دهلران)

❖ مریم ملک‌میرزایی*؛ دانشجوی دکترای مدیریت جنگل، دانشکده کشاورزی و منابع طبیعی، دانشگاه لرستان، لرستان، ایران.

❖ علی اکبر کریمیان؛ دانشیار دانشکده منابع طبیعی و کویرشناسی، دانشگاه یزد، یزد، ایران.

چکیده

بهره‌برداری و استحصال محصولات فرعی جنگل‌ها و مراتع از دیرباز مورد توجه انسان‌ها بوده است. امروزه نیز این محصولات نقش‌های اقتصادی، اجتماعی و فرهنگی در کشورهای دارای اکوسیستم‌های جنگلی و مرتعی ایفا می‌کنند، به‌طوری‌که نادیده گرفتن و عدم توجه به آن می‌تواند معضلاتی در سطح کلان کشورها به دنبال داشته باشد. هدف از مطالعه حاضر بررسی تأثیر بهره‌برداری بر تخریب جنگل‌ها و مراتع بر اساس نگرش روستائیان می‌باشد. این تحقیق با استفاده از پرسشنامه به روش پیمایشی صورت گرفت و از شیوه نمونه‌گیری طبقه‌بندی شده با تخصیص متناسب برای جمع‌آوری اطلاعات استفاده شد. ۳۸۴ پرسشنامه مورد بررسی قرار گرفت. روایی ابزار تحقیق یعنی پرسشنامه، با استفاده از نظر متخصصین و کارشناسان مورد تأیید قرار گرفت و پایایی آن بر اساس آلفای کرونباخ ۰/۷۶ به دست آمده است. جامعه آماری شامل تمام روستائیان بخش زرین‌آباد با جمعیت (۶۳۷۹) نفر و نمونه آماری بر اساس جدول مورگان ۳۸۴ نفر به دست آمد. نتایج نشان داد بین میزان برداشت محصولات فرعی و تخریب جنگل‌ها و مراتع، رابطه مثبت و معنی‌داری وجود دارد ($P < 0/05$). همچنین نتایج نشان داد روستائیان نگرش مثبتی نسبت به تشکیل تعاونی‌های مردم‌نهاد دارند. نتایج نشان داد تشکیل شرکت‌های تعاونی بهره‌برداری، آموزش قبل از برداشت و نظارت کارشناسان در امر بهره‌برداری از محصولات فرعی جنگل و مرتع تأثیر معنی‌دار و مثبتی در کاهش تخریب این منابع دارد ($P < 0/05$). نتایج نیز نشان داد بین بهره‌برداری از محصولات فرعی جنگل و مرتع و درآمد و کاهش فقر از حد متوسط اختلاف معنی‌داری وجود دارد. با توجه به نیاز روستا نشینان جهت تأمین حداقل‌های معیشت خود با استفاده از جنگل و مرتع در این زمینه نکته اساسی نه جلوگیری از بهره‌برداری بلکه متوازن نمودن میزان بهره‌برداری از منابع با نظارت مستمر ارگان‌های مرتبط و همچنین اقدام مؤثر در جهت تشکیل شرکت‌های تعاونی بهره‌برداری از جنگل و مرتع زیر نظر ادارات مربوطه می‌باشد.

کلید واژگان: محصولات فرعی جنگل و مرتع، بهره‌برداری، شرکت‌های تعاونی بهره‌برداری، نظارت، زرین‌آباد.

۱. مقدمه

رشد فزاینده و روزافزون صنایع و تکنولوژی در زندگی امروز، ضمن آن که رفاه و خدمات عمومی را با خود به همراه می‌آورد، به موازات آن، سرمایه‌ها و ثروت‌های طبیعی کشور را برای تأمین این رفاه در معرض خطر و نابودی قرار می‌دهد. از جمله ثروت‌های خدادادی، جنگل‌ها و مراتع می‌باشند که از جنبه‌های زیست‌محیطی و اقتصادی حائز اهمیت فراوانند. به‌ویژه آن که آثار زیست‌محیطی آن سایر کشورهای همسایه بلکه کره زمین را متأثر خواهد ساخت [۲۲]. سرزمین ما به لحاظ ساختار طبیعی و موقعیت جغرافیایی، دارای محدودیت‌های اساسی برای تولید بیولوژیک و پایداری نظام زیستی است، زیرا قسمت اصلی زیست‌بوم‌های آن را جنگل‌ها و مراتعی تشکیل می‌دهند که در قسمت‌های خشک و نیمه خشک و یا مناطق کوهستانی گسترش یافته‌اند و این مناطق به طور طبیعی دارای اکوسیستم حساس و شکننده‌ای هستند که در صورت بهره‌برداری خارج از توان محدود آن‌ها به سادگی در معرض تخریب قرار می‌گیرند و به لحاظ شرایط طبیعی در اغلب اوقات برای احیاء و بازسازی آن‌ها باید هزینه فراوانی را پرداخت یا زمان زیادی را صرف کرد، در این صورت صیانت از جنگل‌ها و مراتع، حفاظت از آن‌ها و بهره‌برداری از این منابع در چارچوب نظام اکولوژیک و توان تولید طبیعی کم‌هزینه‌ترین روش است؛ در غیر این صورت بنا به مجموعه دلایلی نباید انتظار داشت که در آینده نزدیک از این منابع چشمگیر و ارزشمند چیزی باقی بماند [۲۴]. جنگل‌ها و مراتع بیش از نیمی از سطح کشورمان را می‌پوشانند [۹]. اگر بهره‌برداری از محصولات غیرچوبی اصولی و درست صورت نگیرد خود می‌تواند یکی از عوامل تخریب باشد. با ملاحظه اهمیت و ارزش اقتصادی استفاده از محصولات فرعی، بدون تردید به نظم کشیدن استفاده‌های آن و تدوین روش‌های درست بهره‌برداری از این منابع با مشارکت مردم که تولید و استمرار این فرآورده‌ها را تضمین کند از نظر اقتصادی و زیست‌محیطی (حفاظت و

پایداری تولید) دارای ارزش و اهمیت زیادی است [۷]. همچنین به علت آنکه منبع درآمد مستمری خواهد بود، تعلق خاطری در آن‌ها به وجود خواهد آورد که در نهایت منجر به حفاظت مستمر منبع تولید (جنگل‌ها و مراتع) می‌شود. انجام این اصل بدون شناخت ویژگی‌های کمی و کیفی این منابع و چگونگی به فعل درآوردن آن‌ها امکان‌پذیر نخواهد بود [۲۱]. در گذشته بیشترین استفاده از مراتع به منظور چرای دام بوده اما با افزایش شناخت از مرتع و به‌الایا رفتن سطح آگاهی مردم و نیاز جامعه جوانب مختلفی از سودمندی‌های مرتع مورد توجه قرار گرفته است. از این رو در مقابل پیشینه عمومی مراتع که در آن مرتع‌دار و علم مرتع با هدف آگاهی دادن به چگونگی برداشت پایدار و عملکرد خوب از مراتع از طریق دام اهلی داشت، چهار موضوع مطرح شده که عبارتند از: نگهداری و حفاظت از منابع پایه، استفاده چند منظوره، اهمیت فرآیندهای اجتماعی و اقتصادی در مدیریت منابع و روابط متقابل. بنابراین علی‌رغم تأکیدات زیاده‌روی علوفه مرتع، ایده‌ای که مردم علاوه بر تولیدات دامی به چند طریق دیگر نیز از مراتع استفاده نمایند در حال رشد است. همچنین با توجه به ارتباط مستقیم زنبور با مرتع، عناصر اقلیمی، محیط فیزیکی و نیاز انسان به فرآورده‌های زنبور عسل (به عنوان یک محصول فرعی مرتعی) لازم است شرایط محیطی بررسی و تحلیل گردد [۸]. این در حالی است که کشور ایران با داشتن بیش از ۸۰۰۰ گونه گیاهی یکی از غنی‌ترین جوامع گیاهی دنیا را دارا است و بخش عمده‌ای از این فلور غنی را گیاهان دارویی تشکیل می‌دهند [۱۳]. در این راستا نظام‌های بهره‌برداری منابع طبیعی به عنوان نظام‌هایی اقتصادی، اجتماعی و مردمی توانسته‌اند در تدوین و اجرای برنامه‌های مربوط به حفظ و احیای منابع طبیعی سازمان، جنگل‌ها، مراتع و آبخیزداری کشور را یاری دهند. مدیریت منابع طبیعی در قالب نظام‌های فوق با نام شرکت‌های تعاونی در مناطق مختلف کشور شکل گرفته است [۱]. تعاونی‌های

مرتعداری مزایایی دارند. اولاً تعاونی‌ها بیشتر مورد پذیرش ایلات و طوایف هستند. دوم اینکه تعاونی‌ها مانع از تصرف عدوانی اراضی مرتعی و تبدیل آن به قرق‌گاه‌های افراد مشخص می‌شوند. سوم اینکه، تعاونی‌های مرتعداری قابلیت اشتغال‌زایی دارند و هر ساله برای اموری مانند کپه‌کاری، کودپاشی و بذریا می‌توانند تعداد زیادی از کارگران فصلی و اعضا را شاغل کنند. چهارم اینکه از بروز تنش و اختلاف جلوگیری می‌کنند و میزان مشارکت مدرن را افزایش می‌دهند. پنجم اینکه، در جهت بسط عدالت اجتماعی در بهره‌برداری همگانی از منابع ثروت عمومی و طبیعی عمل می‌کنند [۵].

[۱۸]، در پژوهشی با مطرح ساختن مهم‌ترین عواملی که تحت تأثیر انسان (عوامل فرهنگی، اجتماعی، سیاسی و اقتصادی)، سبب بهم زدن ارتباط متقابل انسان و محیط و به تبع آن بهره‌برداری از مراتع گردیده‌اند، در جستجوی نقش انسان در تخریب مراتع به این نتایج دست یافت که در بخش جمعیت مهم‌ترین عوامل دخیل در تخریب مراتع، رشد جمعیت و بهره‌برداری نامتناسب از این منابع می‌باشد. [۱۰]، در پژوهشی نقش راهبردهای آموزشی و توسعه در بهره‌برداری پایدار و کاهش تخریب مراتع در استان ایلام را مورد بررسی قرار دادند. نتایج نشان داد بین مشارکت بهره‌برداران در دوره‌های آموزشی و تمدید آموزش و کاهش تخریب مراتع رابطه مستقیم و معنادار وجود دارد. [۱۲]، در پژوهشی به منظور بررسی عوامل تخریب و تعیین سهم هر یک از آن‌ها در تخریب مراتع استان آذربایجان غربی تعداد ۴ شهرستان با ۳۳ سامانه عرفی و ۱۵۷ بهره‌بردار از طریق نمونه‌گیری تصادفی سیستماتیک به این نتیجه رسید که بین انگیزه اقتصادی و مقدار تخریب مراتع رابطه مثبت و معنی‌دار وجود دارد. [۲۲]، در پژوهشی به بررسی عوامل مؤثر بر میزان مشارکت روستائیان در حفاظت از جنگل‌های شمال و غرب کشور در استان‌های کردستان و مازندران پرداخته است. نتایج نشان داد سطح سواد و شرکت در کلاس‌های آموزشی-ترویجی تأثیرات مثبتی بر متغیر وابسته میزان

مشارکت روستائیان در حفاظت از جنگل‌ها را دارا بوده‌اند، همچنین ایجاد شرکت‌های تعاونی تأثیر زیادی در کاهش تخریب جنگل‌ها دارد. [۲۱]، در پژوهشی که با هدف شناخت اثرات آموزش‌های ترویجی بر خانوارهای روستایی و دامدار بوده و در چارچوب پژوهش ارزشیابی، با استفاده از الگوی ارزشیابی شبه آموزش، در شهرستان فریدن اصفهان در سال ۱۳۸۳ انجام گرفت مشخص شد که از نظر اجتماعی، آموزش‌های ترویجی در ارتقای سطح اطلاعات و آگاهی‌های شغلی، ارتقای سطح مهارت‌ها، به‌کارگیری شیوه‌های نوین دامداری و افزایش مشارکت اجتماعی و فعالیت‌های جمعی تأثیر مثبت دارد؛ همچنین، فراگیران آموزش‌های ترویجی در زمینه تأثیر مثبت آموزش‌ها به‌ویژه در افزایش اطلاعات عمومی و تخصصی، افزایش خلاقیت و نوآوری، بهبود مدیریت و ایجاد اعتماد به نفس بیشتر اتفاق نظر دارند. [۱۷]، در مقاله‌ای به بررسی تأسیس شرکت‌های تعاونی جهت بهره‌برداری از محصولات فرعی جنگل و مرتع و تأثیر آن بر کاهش تخریب از دیدگاه روستائیان پرداختند، نتایج نشان داد تشکیل شرکت‌های تعاونی مردمی بر کاهش تخریب تا حدود ۱۸ درصد تأثیرگذار است.

[۱۴]، در مقاله‌ای به بررسی ساختارهای نهادی در سه منطقه اطراف اروپا در رابطه با محصولات غیر چوبی جنگل پرداخته‌اند. نتایج نشان می‌دهد که بررسی مؤثر مؤسسات نوآوری از دو منظر جداگانه - اول، از منظر خارجی، متمرثر است زیرا می‌توانند از طریق حمایت خود بر توسعه نوآوری‌ها تأثیر بگذارند و دوم، از منظر داخلی، به عنوان بخشی از خود نوآوری، که بنابراین آن را "نوآوری نهادی" می‌نامند. با در نظر گرفتن این تمایز، می‌توانیم تأیید کنیم که موفقیت یک پروژه بسیار در گروی مشارکت و فعالیت طیف وسیعی از گروه‌های سازمان یافته فعالان در عرصه‌های داخلی و خارج از نهادها است. [۷]، در مطالعه‌ای به بررسی رابطه فقر خانوارهای روستایی با محیط زیست در زیمبابوه پرداخت. نتایج نشان داد که منابع زیست محیطی ۴۰ درصد به درآمد خانواده‌های فقیر کمک

می‌کند. لذا منابع زیست محیطی دارای اهمیت قابل توجهی در اقتصاد خانوارهای روستایی می‌باشد [۲۵]، پژوهشی روی مردم محلی دایاک در شرق کالیمانتان در کشور اندونزی انجام دادند. نتایج پژوهش حاکی از آن بود که کمبود درآمد مردم بومی، موجب شده است تا آنها با بهره‌برداری زیاد از میوه‌ها و سبزیجات، گیاهان دارویی، استفاده از زنبور، استفاده از گیاه خیزران و بامبو، جنگل منطقه را مورد تخریب قرار دهند.

[۹]، به مطالعه عوامل مؤثر بر مشارکت مردم در مدیریت جنگل پرداخت. نتایج نشان داد که شاخص‌های اجتماعی و اقتصادی به ترتیب به عنوان اولین و دومین نظر مهم در این مصاحبه انتخاب شدند. همچنین نتایج نشان داد که وابستگی بالایی بین مشارکت داوطلبانه مردم در مدیریت جنگل و افزایش جنگل‌های با کیفیت خوب وجود دارد. [۱۹]، در پژوهشی تأثیر عضویت در شرکت‌های تعاونی بر درآمد و فقر روستایی در Tigray، اتیوپی شمالی را مورد بررسی قرار دادند. نتایج حاکی از آن است که هم عضویت و هم میزان سرمایه‌گذاری خانوارها در سهام در شرکت‌های تعاونی فرانچیزا دارای اثرات معناداری مثبت رفاهی است. [۲۴]، در مطالعه‌ای به بررسی محصولات جنگلی غیر چوبی به عنوان منبع تأمین معیشت برای ساکنان جنگل پرداختند. نتایج نشان داد بیشتر قبایل و روستاییانی که در مناطق جنگلی زندگی می‌کنند به محصولات غیرچوبی جنگل به عنوان منبع معیشت خود وابسته اند. [۲۶]، در مقاله‌ای فقر و وابستگی به منابع در مناطق روستایی هند را بررسی کرد. مطالعات قبلی که در مورد خانواده‌های روستایی و میزان وابستگی این خانواده‌ها به منابع مشترک در کشورهای در حال توسعه انجام گرفت نشان داد که میزان وابستگی با افزایش درآمد کاهش می‌یابد. این مطالعه به رابطه پیچیده‌تری از خانواده‌ها در Jhabua هند دست یافته است. نتایج نشان می‌دهد بین درآمد و وابستگی به منابع رابطه U شکلی وجود دارد و این بدان معناست که دو طبقه کم‌درآمد و پردرآمد بیشترین استفاده از جنگل را دارند. [۶]، به

مطالعه درآمد حاصل از تولید (زادآوری) قارچ در مناطق حاشیه‌ای روستاهای فنلاند پرداخت. یکی از کارهای متداول روستائیان در مناطق روستائی فنلاند برداشت قارچ‌های خوراکی جنگلی به صورت سنتی جهت تفریح، مصرف خانگی و فروش در بازارهای کوچک محلی است. این مطالعه نشان داد که قارچ خوراکی جنگلی دارای اهمیت زیاد و به عنوان یک منبع درآمد برای ساکنان روستاهای محروم است. [۲]، در پژوهشی با عنوان درآمد محیطی و معیشت روستایی، به این نتیجه دست یافتند فقرا بیشتر به محصولات معیشتی مانند سوخت‌های چوبی و غذاهای جنگلی و محصولاتی که از مناطق طبیعی به غیر از جنگل‌ها برداشت می‌شوند، بیشتر متکی هستند. [۱۱]، در پژوهشی که در مراتع شمال کشور چین صورت گرفت برداشت زیاد از مراتع و مسائل اقتصادی و اجتماعی و مدیریتی را از عوامل تخریب مراتع دانستند.

بررسی و تحلیل نقش بهره‌برداری از محصولات فرعی جنگل و مرتع در تخریب جنگل‌ها و مراتع بخش زرین‌آباد واقع در شهرستان دهلران مسأله اصلی این پژوهش محسوب می‌شود. علل اساسی انتخاب بخش زرین‌آباد وجود جنگل و مرتع در این بخش و داشتن محصولات فرعی جنگل و مرتع و بهره‌برداری روستائیان این بخش از محصولات فرعی جنگل و مرتع می‌باشد و از طرفی بهره‌برداری بیش از حد محصولات فرعی جنگل و مرتع در منطقه باعث تخریب جنگل‌ها و مراتع شده است.

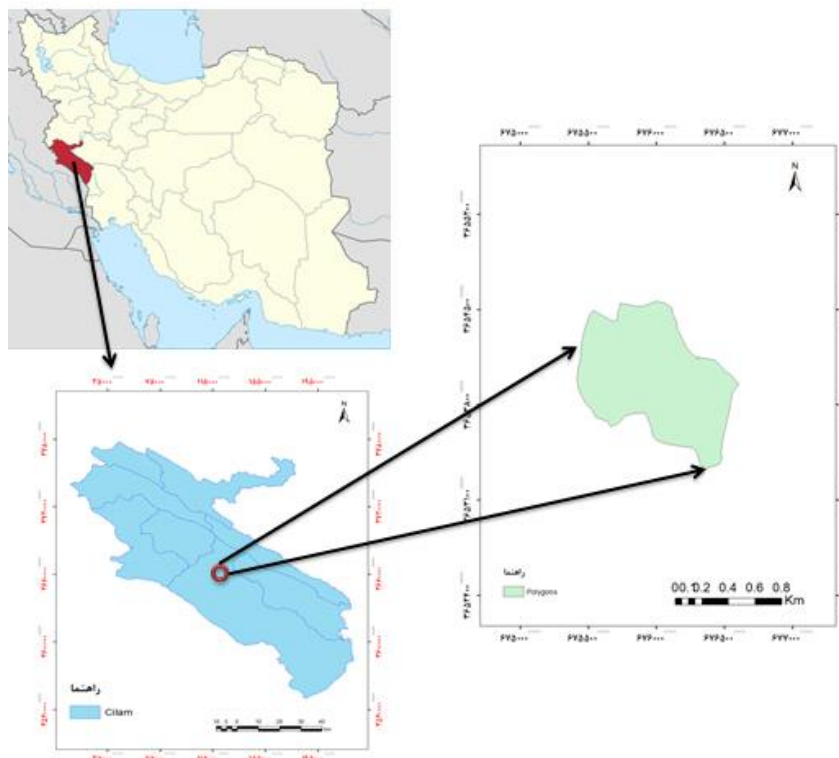
۲. روش‌شناسی

۲.۱. معرفی منطقه مورد مطالعه

منطقه مورد مطالعه با مساحت ۶۸۰۴۳ هکتار در بخش زرین‌آباد شهرستان دهلران بخش زرین‌آباد در ۸۶ کیلومتری شهرستان دهلران با مختصات ۳۲/۴۱ الی ۳۲/۴۳ عرض شمالی و ۳۷/۱۷ الی ۴۷/۲۰ طول شرقی واقع شده است. با توجه به نقشه ارتفاع منطقه، دارای ۶۵۰ متر ارتفاع متوسط از سطح دریا می‌باشد. متوسط

صفر می‌باشد. مساحت جنگل‌های منطقه ۳۸۱۱۲ هکتار و مساحت مراتع ۲۵۷۳۵ هکتار می‌باشد.

بارندگی سالانه در این منطقه ۵۰۰ میلی‌متر می‌باشد. حداقل دمای منطقه ۳ درجه و حداکثر ۳۵ درجه بالای



شکل ۱. موقعیت منطقه مورد مطالعه

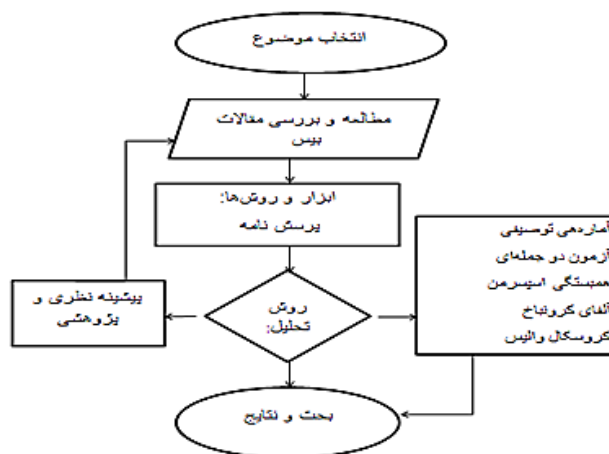
آمد. در تحلیل داده‌ها از آماره‌های توصیفی (میانگین رتبه‌ای، توزیع فراوانی، درصد تجمعی، توزیع درصد) و استنباطی (آزمون دو جمله‌ای (Binomial)، آزمون همبستگی اسپیرمن، آزمون کروسکال‌والیس و آزمون من‌ویتنی) چون داده‌ها از نوع ناپارامتریک هستند از این چهار آزمون استفاده شده است. در آزمون دو جمله‌ای (Binomial) نقش بهره‌برداری روستائیان از محصولات فرعی در تخریب جنگل‌ها و مراتع و نیز نقش این محصولات در زندگی روستائیان مورد بررسی قرار گرفت. در آزمون همبستگی اسپیرمن نقش شرکت‌های تعاونی، آموزش، نظارت و دخالت دولت در کاهش تخریب جنگل‌ها و مراتع مورد بررسی قرار گرفتند. همچنین در آزمون کروسکال‌والیس تأثیر سن، تحصیلات، شغل و میزان

۲.۲. روش تحقیق

این تحقیق از نوع کاربردی به روش پیمایشی انجام شده و از نوع توصیفی - تحلیلی می‌باشد. جامعه آماری این تحقیق شامل روستائیان بخش زرین‌آباد است. بر اساس جدول مورگان، تعداد نمونه مناسب این تحقیق ۳۶۲ نفر به‌دست آمد. برای بالا بردن میزان دقت و اعتبار یافته‌ها و به‌طور کلی حجم نمونه به ۳۸۴ نفر از کل جامعه آماری (۶۳۷۹) افزایش یافت (جدول ۱). ابزار این تحقیق پرسشنامه می‌باشد که دارای سوالات باز، بسته و طیف لیکرت است. روایی پرسشنامه تحقیق از طریق متخصصان و استادان مورد تأیید قرار گرفت و اعتبار پرسشنامه از طریق آزمون مقدماتی با استفاده از نرم‌افزار SPSS سنجیده شد که ضریب آلفای کرونباخ مصاحبه شده ۰/۷۶ به‌دست

محصولات فرعی در تخریب جنگل‌ها و مراتع به تفکیک جنسیت (زنان و مردان) پرداخته شد (جدول ۱).

درآمد روستائیان در بهره‌برداری از محصولات فرعی جنگل و مرتع و تخریب جنگل‌ها و مراتع مورد بررسی قرار گرفت. در آزمون من ویتنی به بررسی نقش بهره‌برداری از



شکل ۲. نمودار مراحل انجام تحقیق

جدول ۱. تعداد روستائیان مورد پرسش واقع شده در روستاهای مختلف بخش زرین‌آباد بر اساس روش نمونه‌گیری طبقه‌بندی شده با تخصیص مناسب

نام روستا	جمعیت	زن	مرد	جمع کل
پهله	۴۴۰۰	۵۳	۲۱۲	۲۶۵
بردی	۵۴۰	۱۱	۲۱	۳۲
سرکمر	۱۱۰	۱	۶	۷
علی‌آباد	۲۴۰	۳	۱۲	۱۵
گلوزه	۲۸۰	۷	۱۰	۱۷
هفتکده	۲۸۶	۵	۱۲	۱۷
زراب و سراسکفت	۳۲۵	۳	۱۶	۱۹
خریزان	۱۹۸	۵	۷	۱۲
جمع کل	۶۳۷۹	۸۸	۲۹۶	۳۸۴

منبع: سالنامه آماری سال ۱۳۹۵

۳. نتایج

مثبتی با تشکیل شرکت‌های تعاونی مردمی داشته است (میانگین رتبه‌ای ۴/۷۶ از ۵) (جدول ۳).

۱،۳. بررسی نظر مصاحبه شوندگان در رابطه با

تشکیل‌های مردم‌نهاد

نتایج به دست آمده از پرسشنامه‌ها نشان دهنده آن است که در منطقه مورد مطالعه هم زنان و هم مردان نظر

جدول ۲. کاربرد و نوع استفاده روستائیان بخش زرین‌آباد از محصولات فرعی جنگل و مرتع

نوع محصول	خوراکی	دارویی	صنعتی	سایر (بیان شود)
بنه (کله ون)	×			
سقز (شیره درخت بنه)	×	×		
خنجوک (نرمه ون)	×			
بادام کوهی	×			
گیلاس وحشی (هلونه)	×			
بلوط	×	×		جهت تعلیف دام
جفت		×		جهت ساختن مشک
کیکم				استفاده‌ای ندارند
غال				استفاده‌ای ندارند
ارژن				استفاده‌ای ندارند
پنیرک (تولی)	×			
پونه	×	×		
گل گاوزبان		×		
گون				استفاده‌ای ندارند
اسپند		×		
آویشن (اذبوه)	×	×		
قارچ	×			
کنگر	×			
کتیرا				استفاده‌ای ندارند
آغوزه				استفاده‌ای ندارند

جدول ۳. میانگین رتبه‌ای نظر مصاحبه‌شوندگان در رابطه با تشکیل شرکت‌های تعاونی بخش زرین‌آباد (از مجموع ۳۸۴ گویه)

هدف	شاخص	معیار	میانگین رتبه‌ای	میانگین کل
نقش تشکیل‌های مردم نهاد			زن	مرد
در بهره‌برداری از محصولات	تشکیل مردم نهاد	شرکت‌های تعاونی مردمی	۴/۷۶	۴/۷۵
فرعی جنگل و مرتع				۴/۷۶
۱-۱/۸: کاملاً مخالف	۱/۸-۲/۶: مخالف	۲/۳-۶/۴: نظری ندارم	۳/۴-۴/۲: موافق	۴/۲-۵: کاملاً موافق

۲,۳. بررسی نقش بهره‌برداری از محصولات

فرعی جنگل و مرتع توسط روستائیان و تخریب

جنگل‌ها و مراتع

نتایج نشان می‌دهد که در منطقه مورد مطالعه از دیدگاه پاسخگویان، بهره‌برداری نامناسب نقش بسیار زیادی در تخریب جنگل‌ها و مراتع دارد (میانگین رتبه‌ای ۳/۸۹ از ۵) (جدول ۴).

۳,۳. بررسی نگرش پاسخگویان نسبت به میزان

برداشت محصولات فرعی جنگل و مرتع

نتایج به دست آمده از پرسشنامه‌ها نشان می‌دهد در منطقه مورد مطالعه پاسخگویان نسبت به اینکه نمی‌توانند هر اندازه بخواهند از محصولات فرعی جنگل و مرتع برداشت کنند نگرش مثبتی داشتند (میانگین رتبه‌ای ۴/۲۹ از ۵) (جدول ۵).

جدول ۴. میانگین رتبه‌ای نقش بهره‌برداری از محصولات فرعی جنگل و مرتع توسط روستائیان در تخریب جنگل‌ها و مراتع بخش زرین آباد (از مجموع ۳۸۴ گویه)

هدف	شاخص	معیار	میانگین رتبه‌ای	میانگین کل
نقش روستائیان در تخریب جنگل‌ها و مراتع	تخریب	روستائیان	زن ۳/۷۷ مرد ۳/۹۲	۳/۸۹
۱-۱/۸: کاملاً مخالف	۱/۸-۲/۶: مخالف	۲/۳-۶/۴: نظری ندارم	۳/۴-۴/۲: موافق	۴/۲-۵: کاملاً موافق

جدول ۵. میانگین رتبه‌ای نگرش نسبت به میزان برداشت محصولات فرعی جنگل و مرتع بخش زرین آباد (از مجموع ۳۸۴ گویه)

هدف	شاخص	معیار	میانگین رتبه‌ای	میانگین کل
نگرش نسبت به میزان برداشت محصولات فرعی جنگل و مرتع	بهره‌برداری	میزان برداشت	زن ۴/۲ مرد ۴/۳۱	۴/۲۹
۱-۱/۸: کاملاً مخالف	۱/۸-۲/۶: مخالف	۲/۳-۶/۴: نظری ندارم	۳/۴-۴/۲: موافق	۴/۲-۵: کاملاً موافق

۴.۳. بررسی نگرش پاسخگویان نسبت به بهره

بررداری افراد غیر بومی

نتایج به‌دست آمده از پرسشنامه‌ها از دیدگاه پاسخگویان در منطقه مورد مطالعه نشان می‌دهد روستائیان نسبت به این گویه که در برابر بهره‌برداری افراد غیر بومی از جنگل‌ها و مراتع مقاومت می‌کنند نگرش نسبتاً مثبتی دارند (میانگین رتبه‌ای ۳/۵۲ از ۵) (جدول ۶).

۵.۳. بررسی دیدگاه پاسخگویان در مورد

دوره‌های آموزشی قبل از بهره‌برداری از محصولات

فرعی جنگل‌ها و مراتع

به‌دست آمده از پرسشنامه‌ها در منطقه مورد مطالعه از

دیدگاه پاسخگویان نشان می‌دهد، نگرش بسیار مثبتی در رابطه با نیاز به دوره‌های آموزشی به روستائیان قبل از بهره‌برداری از محصولات فرعی جنگل و مرتع وجود دارد (میانگین رتبه‌ای ۴/۸ از ۵) (جدول ۷).

۶.۳. بررسی دیدگاه پاسخگویان در مورد نقش

نظارت در بهره‌برداری مناسب از محصولات فرعی جنگل و مرتع

نتایجی که از پرسشنامه‌ها به‌دست آمده نشان می‌دهد در منطقه مورد مطالعه از دیدگاه پاسخگویان نگرش بسیار مثبتی به نقش مأموران منابع طبیعی در بهره‌برداری مناسب روستائیان از محصولات فرعی جنگل و مرتع وجود دارد (میانگین رتبه‌ای ۴/۵۲ از ۵) (جدول ۸).

جدول ۶. میانگین رتبه‌ای حفاظت روستائیان از جنگل‌ها و مراتع در برابر بهره‌برداری افراد غیر بومی بخش زرین آباد (از مجموع ۳۸۴ گویه)

هدف	شاخص	معیار	میانگین رتبه‌ای	میانگین کل
حفاظت از جنگل‌ها و مراتع در برابر بهره‌برداری افراد غیر بومی	حفاظت	افراد غیربومی	زن ۳/۳۹ مرد ۳/۵۵	۳/۵۲
۱-۱/۸: کاملاً مخالف	۱/۸-۲/۶: مخالف	۲/۳-۶/۴: نظری ندارم	۳/۴-۴/۲: موافق	۴/۲-۵: کاملاً موافق

جدول ۷. میانگین رتبه‌ای نیاز به دوره‌های آموزشی به روستائیان قبل از بهره‌برداری از محصولات فرعی جنگل و مرتع بخش زرین آباد (از مجموع ۳۸۴ گویه)

هدف	شاخص	معیار	میانگین رتبه‌ای	میانگین کل
دوره‌های آموزشی به روستائیان قبل از بهره‌برداری از محصولات فرعی جنگل و مرتع	آموزش	نیاز آموزشی	زن ۴/۸ مرد ۴/۸	۴/۸
۱-۱/۸: کاملاً مخالف	۲/۶-۱/۸: مخالف	۲/۶-۳/۴: نظری ندارم	۳/۴-۴/۲: موافق	۴/۲-۵: کاملاً موافق

جدول ۸. میانگین رتبه‌ای نقش مأموران منابع طبیعی بر بهره‌برداری روستائیان از محصولات فرعی جنگل و مرتع بخش زرین آباد (از مجموع ۱۱۵۲ گویه)

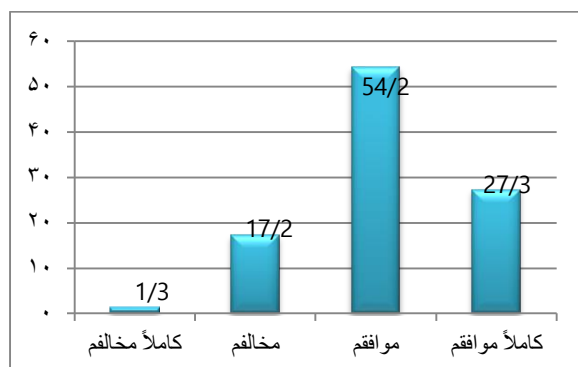
هدف	شاخص	معیار	میانگین رتبه‌ای	میانگین کل
نقش مأموران منابع طبیعی در بهره‌برداری از محصولات فرعی جنگل و مرتع	مأموران	نظارت	زن ۴/۵۲ مرد ۴/۶۱	۴/۵۹
۱-۱/۸: کاملاً مخالف	۲/۶-۱/۸: مخالف	۲/۳-۶/۴: نظری ندارم	۳/۴-۴/۲: موافق	۴/۲-۵: کاملاً موافق

۷,۳. بررسی نقش بهره‌برداری از محصولات

فرعی جنگل و مرتع در تخریب جنگل‌ها و مراتع

نتایج به دست آمده از پرسشنامه‌ها نشان می‌دهد در منطقه مورد مطالعه مردم با نقش بهره‌برداری نادرست و بی‌رویه از محصولات فرعی جنگل و مرتع در تخریب جنگل‌ها و مراتع موافقت (۲۰۸ نفر معادل ۵۴/۲ درصد

پاسخگویان گزیده موافقم و ۱۰۵ نفر معادل ۲۷/۳ درصد گزیده کاملاً موافقم و در مجموع ۳۱۳ نفر از ۳۸۴ نفر معادل ۸۱/۵ درصد از جمعیت پاسخگویان در روستاهای مورد مطالعه توافق خود را با این گویه مطرح نموده‌اند، (شکل ۳) توزیع فراوانی نقش بهره‌برداری از محصولات فرعی جنگل و مرتع در تخریب جنگل‌ها و مراتع را در منطقه مورد مطالعه نشان می‌دهد.



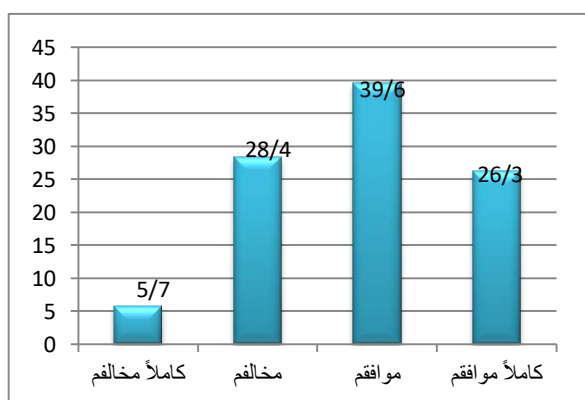
شکل ۳. درصد فراوانی نظر پاسخگویان در مورد نقش بهره‌برداری از محصولات فرعی جنگل و مرتع در تخریب جنگل‌ها و مراتع

در صد پاسخگویان گزینه موافقم و ۱۰۱ نفر معادل ۲۶/۳ درصد گزینه کاملاً موافقم و در مجموع ۲۵۳ نفر از ۳۸۴ نفر معادل ۶۵/۹ درصد از پاسخگویان در روستاهای مورد مطالعه توافق خود را با این گویه مطرح نموده‌اند)، همچنین (شکل ۵) توزیع فراوانی مقاومت روستائیان در برابر بهره‌برداری افراد غیربومی از محصولات فرعی جنگل و مرتع را در منطقه مورد مطالعه نشان می‌دهد.

۱۰،۳. بررسی نیاز به تشکیل دوره‌های آموزشی

قبل از بهره‌برداری از محصولات فرعی جنگل و مرتع

نتایج به دست آمده از پرسشنامه‌ها نشان می‌دهد در منطقه مورد مطالعه مردم با تشکیل دوره‌های آموزشی قبل از بهره‌برداری از محصولات فرعی جنگل و مرتع موافقت (۵۱ نفر معادل ۱۳/۳ درصد پاسخگویان گزینه موافقم و ۳۲۵ نفر معادل ۸۴/۶ درصد گزینه کاملاً موافقم و در مجموع ۳۳۴ نفر از ۳۸۴ نفر معادل ۸۷ درصد از پاسخگویان در روستاهای مورد مطالعه توافق کامل خود را با این گویه مطرح نموده‌اند)، (شکل ۶) توزیع فراوانی نیاز به تشکیل دوره‌های آموزشی قبل از بهره‌برداری از محصولات فرعی جنگل و مرتع را در منطقه مورد مطالعه نشان می‌دهد.



شکل ۵. درصد فراوانی نظر پاسخگویان در مورد مقاومت روستائیان در برابر بهره‌برداری افراد غیربومی از محصولات فرعی جنگل و مرتع

۸،۳. بررسی نگرش پاسخگویان نسبت به میزان

برداشت محصولات فرعی جنگل و مرتع توسط روستائیان

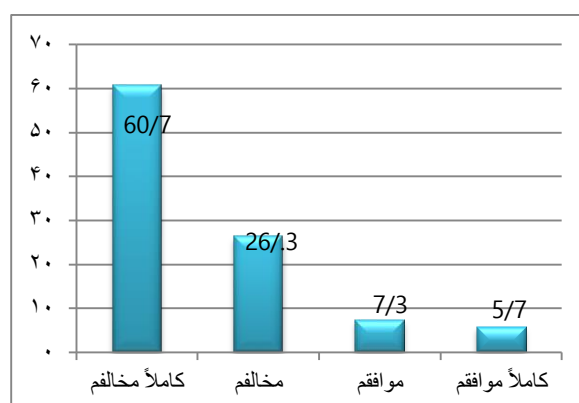
نتایج به دست آمده از پرسشنامه‌ها نشان می‌دهد در منطقه مورد مطالعه مردم با اینکه می‌توانند هر میزان که بخواهند از محصولات فرعی جنگل و مرتع برداشت کنند مخالفند (۱۰۱ نفر معادل ۲۶/۳ درصد پاسخگویان گزینه مخالفم و ۲۳۳ نفر معادل ۶۰/۷ درصد گزینه کاملاً مخالفم و در مجموع ۳۳۴ نفر از ۳۸۴ نفر معادل ۸۷ درصد از پاسخگویان در روستاهای مورد مطالعه مخالفت کامل خود را با این گویه مطرح نموده‌اند)، (شکل ۴) توزیع فراوانی میزان برداشت محصولات فرعی جنگل و مرتع را در منطقه مورد مطالعه نشان می‌دهد.

۹،۳. بررسی مقاومت روستائیان در برابر

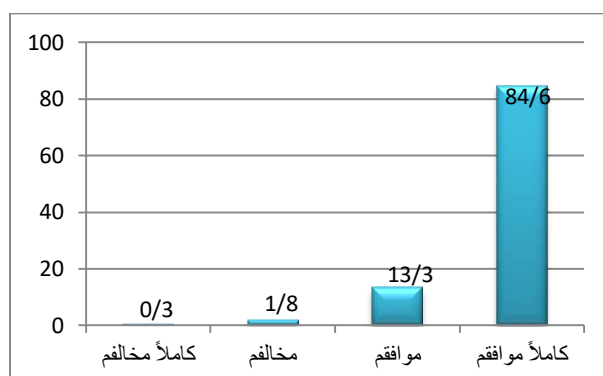
بهره‌برداری افراد غیربومی از محصولات فرعی

جنگل و مرتع

نتایج به دست آمده از پرسشنامه‌ها نشان می‌دهد در منطقه مورد مطالعه مردم با این گویه که در برابر بهره‌برداری افراد غیربومی از محصولات فرعی جنگل و مرتع مقاومت می‌کنند موافقت (۱۵۲ نفر معادل ۳۹/۶ درصد)



شکل ۴. درصد فراوانی نظر پاسخگویان در مورد میزان برداشت محصولات فرعی جنگل و مرتع توسط روستائیان



شکل ۶. درصد فراوانی نظر پاسخگویان در مورد نیاز به تشکیل دوره‌های آموزشی قبل از بهره‌برداری از محصولات فرعی جنگل و مرتع

در صد از پاسخگویان در روستاهای مورد مطالعه مخالفت کامل خود را با این گویه مطرح نموده‌اند، (شکل ۸) توزیع نگرش نسبت به دخالت کارشناسان ادارات مربوطه در رابطه با بهره‌برداری از محصولات فرعی جنگل و مرتع را در منطقه مورد مطالعه نشان می‌دهد.

۱۳،۳. بررسی نقش بهره‌برداری از محصولات فرعی

در تخریب پوشش گیاهی از دیدگاه زنان و مردان

در این بخش با استفاده از آزمون من‌ویتنی به بررسی تفاوت میانگین پاسخ رو ستائیان زن و مرد پرداخته شد، نتایج نشان داد بین تخریب پوشش گیاهی و جنسیت تفاوت معنی‌داری وجود دارد ($P < 0/05$) (جدول ۹).

۱۴،۳. بررسی نقش بهره‌برداری از محصولات

فرعی و تخریب پوشش گیاهی از نظر گروه‌های

سنی مختلف

در بررسی تفاوت میانگین پاسخ رو ستائیان در ۶ رده سنی از آزمون کروسکال والیس استفاده شد، نتایج بین تخریب پوشش گیاهی و سن تفاوت معنی‌داری را بین بهره‌برداری از محصولات فرعی و تخریب پوشش از نظر گروه‌های سنی مختلف نشان نداد یعنی همه گروه‌های سنی نسبت به تخریب گیاهان در اثر بهره‌برداری نادرست اذعان دارند ($P > 0/05$) (جدول ۱۰).

۱۱،۳. بررسی دیدگاه پاسخگویان در رابطه با

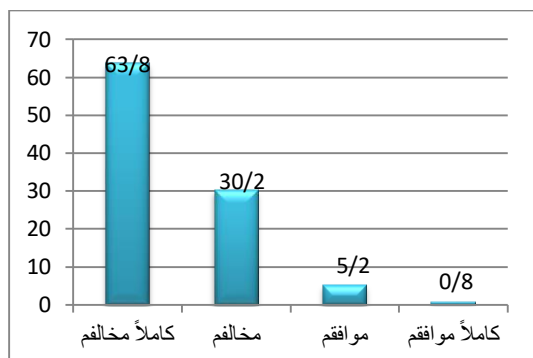
تأثیر نظارت بر بهره‌برداری از محصولات فرعی جنگل و مرتع

نتایج نشان می‌دهد در منطقه مورد مطالعه مردم با نظارت کارشناسان ادارات مربوطه بر بهره‌برداری مناسب از محصولات فرعی جنگل و مرتع موافقند (۱۰۱ نفر معادل ۲۶/۳ درصد پاسخگویان گزینه موافقم و ۲۶۵ نفر معادل ۶۹ درصد گزینه کاملاً موافقم و در مجموع ۳۶۶ نفر از ۳۸۴ نفر معادل ۹۵/۳ درصد از پاسخگویان در روستاهای مورد مطالعه توافق کامل خود را با این گویه مطرح نموده‌اند)، (شکل ۷) توزیع فراوانی نظارت کارشناسان ادارات مربوطه بر بهره‌برداری مناسب از محصولات فرعی جنگل و مرتع را در منطقه مورد مطالعه نشان می‌دهد.

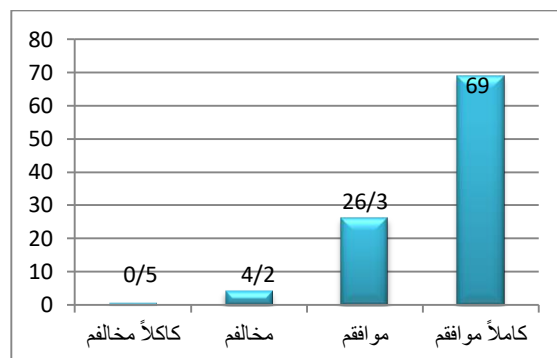
۱۲،۳. بررسی نگرش رو ستائیان نسبت به نظارت

در بهره‌برداری از محصولات فرعی جنگل و مرتع

نتایج به دست آمده از پرسشنامه‌ها نشان می‌دهد در منطقه مورد مطالعه مردم با این نگرش که دولت نباید در بهره‌برداری از محصولات فرعی جنگل و مرتع دخالت کند مخالفند (۱۱۶ نفر معادل ۳۰/۲ درصد پاسخگویان گزینه مخالفم و ۲۴۵ نفر معادل ۶۳/۸ درصد گزینه کاملاً مخالفم و در مجموع ۳۶۱ نفر از ۳۸۴ نفر معادل ۹۴



شکل ۸. درصد فراوانی نظر پاسخگویان در مورد نظارت در بهره‌برداری از محصولات فرعی جنگل و مرتع



شکل ۷. درصد فراوانی نظر پاسخگویان در مورد تأثیر نظارت بر بهره‌برداری از محصولات فرعی جنگل و مرتع

جدول ۹. آزمون من ویتنی، بررسی اختلاف بین پاسخ روستائیان زن و مرد از مجموع ۱۵۳۶ گویه

گروه	تعداد	میانگین رتبه‌ها	سطح معنی‌داری
زن	۸۶	۱۸۵/۱۸	۰/۰۴*
مرد	۳۰۵	۱۹۲/۴۴	

*: معنی‌دار در سطح ۵ درصد

جدول ۱۰. آزمون کروسکال والیس، بررسی اختلاف بین پاسخ روستائیان در سنین متفاوت از مجموع ۱۵۳۶ گویه، $df=5$

گروه	تعداد	میانگین رتبه‌ها	χ^2	سطح معنی‌داری
کمتر از ۲۰	۷	۲۰۰/۶۴	۳/۲۰۱	۰/۶۶۹
۲۰-۳۰	۳۹	۲۰۹/۱		
۳۰-۴۰	۸۸	۲۰۲/۸۳		
۴۰-۵۰	۹۸	۱۸۷/۹		
۵۰-۶۰	۸۷	۱۸۶/۵۵		
۶۰ و بالاتر از ۶۰	۶۵	۱۸۲/۵۸		

۱۵،۳. بررسی نقش بهره‌برداری از محصولات فرعی

و تخریب پوشش گیاهی بر اساس سطح تحصیلات

نتایج آزمون کروسکال والیس بین نقش بهره‌برداری از محصولات فرعی جنگل و مرتع در تخریب پوشش گیاهی و سطح سواد تفاوت معنی‌داری را نشان داد و بین سطح سواد و تخریب پوشش گیاهی رابطه معنی‌داری وجود دارد ($P < 0/05$) (جدول ۱۱).

۱۶،۳. بررسی نقش بهره‌برداری از محصولات

فرعی در تخریب پوشش گیاهی از نظر گروه‌های شغلی مختلف

نتایج بین نقش بهره‌برداری از محصولات فرعی جنگل و مرتع در تخریب پوشش گیاهی و نوع شغل تفاوت معنی‌داری را نشان نداد. در واقع گروه‌های شغلی مختلف نیز در این خصوص نگرش یکسان دارند ($P > 0/05$) (جدول ۱۲).

جدول ۱۱. آزمون کروسکال والیس، بررسی اختلاف بین پاسخ روستائیان در سطح سواد متفاوت از مجموع ۱۵۳۶ گویه، $df=4$

گروه	تعداد	میانگین رتبه‌ها	χ^2	سطح معنی‌داری
سیکل و پایینتر	۲۰۵	۷۳/۱۸۲	۱۱/۴۵۲	۰/۰۲۲*
متوسطه	۴۸	۱۷۹/۹۷		
دیپلم	۷۸	۲۰۲/۰۸		
فوق دیپلم	۱۶	۲۵۳/۷۵		
لیسانس و بالاتر	۳۷	۲۱۶/۲		

*: معنی دار در سطح ۵ درصد

جدول ۱۲. آزمون کروسکال والیس، بررسی اختلاف بین پاسخ روستائیان در مشاغل متفاوت از مجموع ۱۵۳۶ گویه، $df=6$

گروه	تعداد	میانگین رتبه‌ها	χ^2	سطح معنی‌داری
مرتعداری	۶۸	۱۹۴/۴۸	۱۰/۹۲۳	۰/۰۹۱
کشاورزی	۱۲۶	۲۰۰/۶۷		
کارمند	۲۱	۲۱۶/۴۸		
بازنشسته	۳	۳۸/۵		
بیکار	۱۴	۱۷۷/۱۴		
مرتعداری و کشاورزی	۱۲۴	۲۰۱/۳۴		
سایر	۲۸	۱۸۳/۸۸		

توجه به مقدار sig آزمون دوجمله‌ای که کمتر از ۰/۰۵ است، بنابراین بین بهره‌برداری از محصولات فرعی جنگل و مرتع توسط روستائیان و تخریب جنگل‌ها و مراتع از حد متوسط اختلاف معنی‌داری وجود دارد و حدود ۸۲ درصد از پاسخگویان با تخریب جنگل‌ها و مراتع توسط بهره‌برداری روستائیان از محصولات فرعی جنگل و مرتع توافق دارند (جدول ۱۴).

۱۹،۳. بررسی نقش محصولات فرعی جنگل و

مرتع بر زندگی روستائیان

به منظور بررسی نقش محصولات فرعی جنگل و مرتع بر زندگی روستائیان، از آزمون دو جمله‌ای (Binomial) استفاده شد، با توجه به مقدار sig آزمون دوجمله‌ای که کمتر از ۰/۰۵ است، بنابراین بین بهره‌برداری از محصولات فرعی جنگل و مرتع و درآمد و کاهش فقر از حد متوسط اختلاف معنی‌داری وجود دارد (جدول ۱۵).

۱۷،۳. بررسی نقش بهره‌برداری از محصولات

فرعی جنگل و مرتع در تخریب پوشش گیاهی از نظر گروه‌های درآمدی مختلف

در بررسی تفاوت میانگین پاسخ روستائیان در رابطه با درآمد از آزمون کروسکال والیس استفاده شد، نتایج بین نقش بهره‌برداری از محصولات فرعی جنگل و مرتع در تخریب پوشش گیاهی و میزان درآمد تفاوت معنی‌داری را نشان نداد ($P > 0/05$) (جدول ۱۳).

۱۸،۳. بررسی نقش بهره‌برداری از محصولات

فرعی توسط روستائیان و تخریب جنگل‌ها و مراتع از دیدگاه پاسخگویان

به منظور بررسی نقش بهره‌برداری از محصولات فرعی جنگل و مرتع توسط روستائیان در تخریب جنگل‌ها و مراتع از آزمون دو جمله‌ای (Binomial) استفاده شد، با

جدول ۱۳. آزمون کروسکال والیس، بررسی اختلاف بین پاسخ روستائیان در رابطه با درآمد از مجموع ۱۵۳۶ گویه، $df=4$

گروه	تعداد	میانگین رتبه‌ها	χ^2	سطح معنی‌داری
کمتر از ۴/۵ میلیون تومان	۱۰۳	۱۹۳/۱۹	۳/۲۱۲	۰/۵۲۳
۴/۶-۵ میلیون تومان	۱۲۲	۱۹۰/۵۶		
۶/۵-۷ میلیون تومان	۹۹	۱۸۲/۷۱		
۷/۹-۵ میلیون تومان	۴۰	۲۰۸/۸۴		
بالاتر از ۹ میلیون تومان	۲۰	۲۱۶/۵۸		

جدول ۱۴. نتایج آزمون بیومینال، بررسی رابطه بهره‌برداری از محصولات فرعی جنگل و مرتع توسط روستائیان در تخریب جنگل‌ها و مراتع

گروه	طبقه	تعداد	درصد	نسبت پایه	سطح معنی‌داری
۱	$3 \leq$	۷۱	۱۸	۵۰	۰/۰۰۰***
۲	$3 >$	۳۱۳	۸۲		

** معنی‌داری در سطح یک درصد

جدول ۱۵. نتایج آزمون بینومینال، بررسی نقش محصولات فرعی جنگل و مرتع بر زندگی روستائیان

شاخص	گروه	طبقه	تعداد	درصد	نسبت پایه	سطح معنی‌داری
درآمد	گروه ۱	$3 \leq$	۳۸	۱۰	۵۰	۰/۰۰۰
	گروه ۲	$3 >$	۳۴۶	۹۰		
	جمع		۳۸۴	۱۰۰		
فقر	گروه ۱	$3 \leq$	۱۵۱	۳۹	۵۰	۰/۰۰۰
	گروه ۲	$3 >$	۲۳۳	۶۱		
	جمع		۳۸۴	۱۰۰		

۲۰،۳. بررسی ارتباط بین کاهش تخریب جنگل‌ها و مراتع و تشکیل شرکت‌های تعاونی، آموزش، نظارت و دخالت دولت

به منظور بررسی رابطه بین کاهش تخریب توسط

روستائیان و تشکیل شرکت‌های تعاونی، آموزش، نظارت و دخالت دولت از آزمون همبستگی اسپیرمن استفاده شد، نتایج آزمون همبستگی بین کاهش تخریب و تشکیل شرکت‌های تعاونی، آموزش، نظارت و دخالت دولت اختلاف معنی‌داری را نشان داد (جدول ۱۶).

جدول ۱۶. نتایج آزمون همبستگی اسپیرمن، بررسی ارتباط بین کاهش تخریب جنگل‌ها و مراتع و تشکیل شرکت‌های تعاونی، آموزش، نظارت و دخالت دولت

گروه	ارتباط بین کاهش تخریب پوشش گیاهی و شرکت‌های تعاونی	ارتباط بین کاهش تخریب پوشش گیاهی و آموزش	ارتباط بین کاهش تخریب پوشش گیاهی و نظارت	ارتباط بین کاهش تخریب پوشش گیاهی و دخالت
تعداد	۳۸۴	۳۸۴	۳۸۴	۳۸۴
سطح معنی‌داری	۰/۰۲۹	۰/۰۰۰	۰/۰۰۰	۰/۰۰۶
ضریب همبستگی	۰/۱۱۲*	۰/۳۰۸***	۰/۳۲۲***	۰/۱۴۰***

** معنی‌داری در سطح یک درصد

جدول ۱۷. نوع محصولات فرعی جنگلی و میزان برداشت و قیمت هر کیلو از این محصولات

نوع محصولات	میوه بنه	سقز	میوه خنجوک	میوه بادام کوهی	میوه بلوط	جفت
حجم برداشت (کیلو)	۳۸۱۲	۱۷۰/۵۵	۳۸۸۰/۵	۸۰۷۸	۱۶۱۴۱۱/۵	۱۴۶
قیمت هر کیلو (تومان)	۶۰۰۰	۹۰۰۰۰	۶۰۰۰	۸۰۰۰	۳۰۰	۴۰۰۰

جدول ۱۸. نوع محصولات فرعی مرتعی و میزان برداشت و قیمت هر کیلو از این محصولات

نوع محصولات	پنیرک	گل گاوزبان	اسپند	آویشن	پونه	قارچ	کنگر
حجم برداشت (کیلو)	۱۹۷۷/۵	۲۸۰/۹۵	۱۸۶۳/۳۵	۴۶۲/۵۵	۱۱۷۰	۱۲۱۸	۲۹۴۷/۷۵
قیمت هر کیلو (تومان)	۷۵۰	۱۱۵۰۰۰	۲۰۰۰	۲۰۰۰۰	۶۵۰۰	۱۲۰۰۰	۳۰۰۰

۴. بحث و نتیجه‌گیری

منابع طبیعی هر جامعه، ثروت آن جامعه است از این رو جنگل و مرتع به عنوان یکی از منابع ثروت ملی در کشور ما از اهمیت خاصی برخوردار است که در سایه مدیریت صحیح و برنامه‌ریزی و مشارکت‌های مردمی می‌توان تحول شگرفت و بنیادی جهت توسعه در این بخش بوجود آورد. در خصوص نقش جنگل‌ها و مراتع در توسعه اقتصادی کشور می‌توان از عان داشت که تولید علوفه و گوشت، حفظ آب و خاک، گیاهان دارویی و محصولات فرعی، حفاظت از محیط زیست و تنوع بیولوژیکی، جلوگیری از فرسایش خاک، مبارزه با آلودگی هوا، کاهش سروصدای محیط، تعدیل و تلطیف آب و هوا، ایجاد فضای سبز و چشم اندازها و مناظر طبیعی، تعدیل دما، افزایش منابع آب زیرزمینی و به تبع آن چشمه سارها و رودخانه‌ها، پارک‌های طبیعی جنگل و به‌طور کلی محیط مناسب و دلپذیر طبیعی از عوامل اصلی و مهم در جهت جذب گردشگری و توسعه آن می‌باشد [۳]. بهره‌برداری نامناسب و بیش از اندازه از محصولات فرعی جنگلی و مرتعی باعث تخریب پوشش گیاهی منطقه می‌شود. با استفاده از چندین آزمون به اثبات این فرضیه

پرداخته‌ایم. در ابتدا نتایج آزمون من‌ویتی نشان داد که بین جنسیت و تخریب رابطه معنی‌داری وجود دارد. نتایج آزمون کروسکال والیس نشان داد که بین تخریب پوشش گیاهی و سن، نوع شغل و میزان درآمد رابطه معنی‌داری وجود ندارد. [۱۲] به این نتیجه دست یافت که بین انگیزه اقتصادی و تخریب مراتع رابطه وجود دارد، این اختلاف نتایج به این دلیل ممکن است به‌وجود آمده باشد: نوع جامعه آماری است که در تحقیق قائمی جامعه آماری بهره‌برداران از مراتع می‌باشند در حالی که در این تحقیق جامعه آماری شامل همه روستائیان در هر موقعیت شغلی می‌باشد. همچنین نتایج آزمون کروسکال والیس نشان داد بین سطح سواد و تخریب پوشش گیاهی رابطه معنی‌داری وجود دارد [۲۲].

در بررسی رابطه بین بهره‌برداری از محصولات فرعی جنگل و مرتع توسط روستائیان و تخریب جنگل‌ها و مراتع، در بخش توصیفی نتایج نشان می‌دهد که میانگین رتبه‌ای نقش روستائیان منطقه مورد مطالعه تخریب جنگل‌ها و مراتع ۳/۸۹ از ۵ به دست آمد که نشان می‌دهد بهره‌برداری از جنگل‌ها و مراتع توسط روستائیان در تخریب جنگل‌ها و مراتع نقش دارد، همچنین نتایج به‌دست آمده از توزیع فراوانی نقش بهره‌برداری از

و کاهش فقر از حد متوسط اختلاف معنی داری وجود دارد که با نتایج [۲، ۶، ۲۴، ۱۱، ۷ و ۲۵] همخوانی داشت.

موضوع پژوهشی حاضر می‌تواند در حوزه مطالعاتی «منابع طبیعی» و «بحث مسائل اقتصادی-اجتماعی منابع طبیعی» بسط و توسعه پیدا کند. جنبه‌های کیفی پژوهش در مطالعات منابع طبیعی و جنبه‌های کمی آن در حوزه‌های اقتصاد و حفظ منابع طبیعی از ویژگی‌های برجسته این دو فضای مطالعاتی است، اما از آنجایی که این پژوهش در عین حفظ ارتباط با حوزه منابع طبیعی بیشتر با مفاهیم عملی و بحث مسائل اجتماعی جنگل مرتبط است، راهبردهای ادامه کار نیز در همین جهت مطرح می‌گردد:

می‌توان به مطالعات بیشتری در رابطه با محصولات فرعی جنگل و مرتع و آیا اینکه این محصولات می‌توانند در زندگی روستائیان مؤثر باشند یا خیر پرداخت؟ همچنین از آن جایی که میزان مصرف محصولات فرعی جنگل و مرتع در بین روستائیان بالاست می‌توان به بررسی نقش آموزش بهره‌برداری از این محصولات توجه نمود. دوره‌های آموزشی در زمینه حفاظت از منابع جنگلی و مرتعی و بهره‌برداری پایدار از آن‌ها برای اعضای تعاونی‌ها برگزار شود. به علت مؤثر بودن تعاونی‌ها در بهره‌برداری پایدار از منابع طبیعی امکان ایجاد و گسترش آن مورد مطالعه و بررسی کارشناسان قرار گیرد. دوره‌های آموزشی در زمینه حفاظت از منابع جنگلی و مرتعی و بهره‌برداری پایدار از آن‌ها برای اعضای تعاونی‌ها برگزار شود.

تداوم مطالعات اکتشافی میدانی برای یافتن متغیرهای مستقل تأثیرگذار جدیدتر برای ارائه روش‌های صحیح برداشت برای روستائیان که طولانی مدت از این منابع استفاده می‌کنند نیز از جمله تحقیقات لازم در این زمینه می‌باشد.

محصولات فرعی جنگل و مرتع در تخریب جنگل‌ها و مراتع نتایج نشان می‌دهد ۳۱۳ نفر معادل ۸۱/۵ درصد از افراد مورد مطالعه با نقش بهره‌برداری از جنگل‌ها و مراتع توسط روستائیان در تخریب جنگل‌ها و مراتع توافق داشتند. در بخش تحلیلی نتایج حاکی از آن است، که بین بهره‌برداری از محصولات فرعی جنگل و مرتع توسط روستائیان و تخریب از حد متوسط اختلاف معنی داری وجود دارد و حدود ۸۲ درصد از پاسخگویان با نقش روستائیان در تخریب جنگل‌ها و مراتع توافق دارند [۱۵].

در بررسی نقش آموزش قبل از برداشت محصولات فرعی جنگل و مرتع، نظارت کارشناسان در امر بهره‌برداری از محصولات فرعی جنگل و مرتع و دخالت دولت در امر بهره‌برداری از محصولات فرعی جنگل و مرتع در کاهش تخریب جنگل‌ها و مراتع توسط روستائیان نتایج نشان می‌دهد بین آموزش قبل از برداشت محصولات فرعی جنگل و مرتع، نظارت کارشناسان در امر بهره‌برداری از محصولات فرعی جنگل و مرتع و دخالت دولت در امر بهره‌برداری از محصولات فرعی جنگل و مرتع در کاهش تخریب جنگل‌ها و مراتع توسط روستائیان رابطه مثبت و معنی داری وجود دارد [۱۰، ۱۰، ۲۱]. بین کاهش تخریب جنگل‌ها و مراتع و تشکیل شرکت‌های تعاونی رابطه مثبت و معنی داری وجود دارد [۱۴، ۱۵، ۱۹ و ۲۱]. همچنین در بخش توصیفی نتایج میانگین رتبه‌ای و جداول توزیع فراوانی و نمودارهای درصد فراوانی نشان می‌دهد که مردم با تشکیل شرکت‌های تعاونی مردمی جهت بهره‌برداری از محصولات فرعی جنگل و مرتع، تشکیل کلاس‌های آموزشی قبل از برداشت محصولات فرعی جنگل و مرتع، دخالت و نظارت دولت به هنگام بهره‌برداری از محصولات فرعی جنگل و مرتع موافقت در بررسی نقش محصولات فرعی جنگل و مرتع بر زندگی روستائیان، نتایج نشان داد بین بهره‌برداری از محصولات فرعی جنگل و مرتع و درآمد

References

- [1] Abasi, E. Rezaei, M. (2006). Exploitation of natural resources management systems in Iran. *Monthly Economic, Social and Cultural Cooperation*. 157 (264):50-55.
- [2] ANGELSEN, A., JAGGER, P., BABIGUMIRA, R., BELCHER, B., J. HOGARTH, N., BAUCH, S., BORNER, J., SMITH-HALL, C., WUNDER, S. (2014). Environmental Income and Rural Livelihoods: A Global-Comparative Analysis. *World Development*. 64(1): 512-528.
- [3] Arghang mehr, A & Aasheri, E. A. (2012). The Importance of Forests and Rangelands in Sustainable Development. Second National Conference on Biodiversity and its impact on agriculture and the environment.
- [4] Arnold, E.M. and Prez, M.R.(2001). Can non-timber forest products match tropical forest conservation and development objectives?. *Ecological Economics*.39: 437-447.
- [5] Azkia, M. (2000). The study of adaptation of socioeconomic and technical dimensions of rangeland exploitation systems with an emphasis on the cooperative system in the provinces of East Azerbaijan and Kurdistan. Master thesis. Tehran: University of Tehran, Institute of Social Studies and Research, Faculty of Social Sciences. PP 374.
- [6] Cai, M. Pattenella, D & Vidale, E. (2011). Income generation from wild mushrooms in marginal rural areas. *Forest Policy and Economics*. 13(3):221-226.
- [7] Cavendish, W. November(2000). Empirical Regularities in the Poverty-Environment Relationship of Rural Households: Evidence from Zimbabwe. *World Development*. 28 (11): 1979-2003.
- [8] Eslami, A. (2008). Forests and rangelands of Iran (General). Haghshenas publication. P. 19, 24 and 87.
- [9] Gaeemi, M.T. (2002). Identification and role of destructive factors in rangelands of Western Azerbaijan. *Journal of forest and pasture*. 57.
- [10] Hatamnia, T., Motamed, M. K., Abedi parijaei, A. (2016). Role of educational and extension strategies in the sustainable exploitation and reducing rangelands destruction (Case study: Ilam Province, west of Iran). *Caspian Jornal of Environmental Sciences*. 14(2): 177-185.
- [11] Ho, P. & Azadi, H.(2010). Rangeland degradation in North China: Perceptions of pastoralists. *Environmental Research*, 110: 302–307.
- [12] Fadaei, Sh. Arzani, H. Azarnavand, H. Nehzati, Gh. A. Kaboli, S.H & Amiri, F. (2011). Rangeland suit suitability for beekeeping aspect using GIS (Case study: Middle Taleghani rangelands). *Journal of Remote Sensing and GIS in Natural Resources Science*. 2 (1): 31-47.
- [13] Lise, W.(2000). Analysis factors influencing people's participation in forest management in India.*EcologicalEconomics*.34:379-392.
- [14] Ludvig, A., Tahvanainen, v., Dickson, A., Evard., C. (2016). THE PRACTICE OF INNOVATION: THE ROLE OF INSTITUTIONS IN SUPPORT OF NON-WOOD FOREST PRODUCTS. *Forest Policy and Economics*. 66:31-37.
- [15] Mahdavi, A., Sobhani, H., Shamekhi, T. and Fatahi, M.(2008). Study non-wood forest products and methods of exploiting them (Case Study: Kamyaran city, Kurdistan Province). *Iranian Journal of Forest and Poplar Research*. 16 (4): 520-507.
- [16] Malekmirzaei, M., Karimian, A.A. and Hakimi, M.H.(20014). Study cooperative start-up companies order to exploit the byproducts of forest and grassland degradation and its impact on reducing rural views (Case Study: Zarinabad city DEHLORAN). Second National Conference on Management Approach arid and desert wilderness.
- [17] Mogari, M. Arzani, H. Tavili, A. Azarnivand, H. Saravi, M & Farahpoor, M. (2014). Identifying and Determining the Competency of Medicinal Plants in the Lasm Haraz Basin, Amol-Mazandaran Province. *Bimonthly Scientific and Research Institute of Medicinal and Aromatic Plants of Iran*. 30 (6): 898-914.

- [18] Mohammadzadeh, B.(1996). the role of the human factor in the degradation of rangelands (Abrzu dam catchment area, the city of Shirvan). Master's thesis. Ferdowsi University of Mashhad, Faculty of Literature and Humanities doctor Shariati. Department of Geography.
- [19] Mulyoutami, E., Rismawan, R. & Joshi, L. 2009. Local knowledge and management of simpukng (forest gardens) among the Dayak people in East Kalimantan, Indonesia, *Forest Ecology and Management*, 257: 2054-2061.
- [20] Seraji Kermani, M.(1995). Protection of forests and rangelands of Iran in criminal law, Master's thesis. Shahid Beheshti University. School of Law.
- [21] Shahabi, S., Seifolahi, M. and Ganbari, Y.(2002). Evaluation the effects of extension services in rural households (Case Study ranchers Frieden city, Isfahan Province). *Journal of village and development*. 15 (4): 89-63.
- [22] Shariaati, M., Zeaiad Bakhsh, S. and Varamini, N.(2005). Protecting the forests of North and West of the country. *Journal Scientific - socio-economic Department of forests. Rangeland and Watershed country*. 67: 104.
- [23] Shojaei Shami, A.(2011). Assessment of socioeconomic status dwellers forest preservation plan (multi-purpose forestry plan) (Case Study: Dehdez region, Khuzestan province). Master's thesis. Sari University of Agricultural Sciences and Natural Resources. Department of natural resources.
- [24] Sudhakar Johnson, T., Agarwal, R.K., Agarwal, A. (2013). Non-timber forest products as a source of livelihood option for forest dwellers: role of society, herbal industries and government agencies. *CURRENT SCIENCE*. 104(4,25): 440-443.
- [25] Tilahun, M., Maertens, M., Deckers, J., Muys, B., Mathijs, E. (2015). Impact of membership in frankincense cooperative firms on rural income and poverty in Tigray, Northern Ethiopia. *Forest Policy and Economics*. 62: 95-108.
- [26] Urvashi, N. Shreekant, G. 15 May(2008). Poverty and resource dependence in rural India. *Ecological Economics*. 66 (1): 161-176.